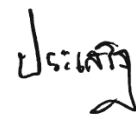


คำนำ

โครงการสำรวจ “ข้อมูลภาคการผลิตของวิสาหกิจขนาดกลางและขนาดย่อม ภูมิภาคตะวันออกเฉียงเหนือ” เป็นความร่วมมือระหว่างสำนักงานส่งเสริมวิสาหกิจขนาดกลางและขนาดย่อม และศูนย์วิจัยธุรกิจและเศรษฐกิจอีสาน คณะวิทยาการจัดการ มหาวิทยาลัยขอนแก่น โดยมีวัตถุประสงค์เพื่อส่งเสริมการพัฒนาทางด้านสถิติที่เกี่ยวข้องกับความเชื่อมั่นภาคการผลิตของวิสาหกิจขนาดกลางและขนาดย่อม และเพื่อเป็นเครื่องมือในการวิเคราะห์แนวโน้มภาวะการผลิตของวิสาหกิจขนาดกลางและขนาดย่อมในภาคการผลิตสำหรับหน่วยงานที่เกี่ยวข้อง ผู้ประกอบการ และรวมถึงผู้สนใจทั่วไป

รายงานฉบับนี้เป็นข้อมูลภาคการผลิตของวิสาหกิจขนาดกลางและขนาดย่อม **ในส่วนภูมิภาคตะวันออกเฉียงเหนือ ไตรมาสที่ 2 ปี 2558** ซึ่งรายละเอียดถูกแบ่งเป็น 8 ส่วน ส่วนแรกคือบทสรุปผู้บริหาร ส่วนที่ 2 คือวิธีการสร้างดัชนีซึ่งประกอบไปด้วยขั้นตอนการจัดสร้างดัชนีความเชื่อมั่นทางธุรกิจ การคำนวณและแปลความหมายค่าดัชนี ส่วนที่ 3 คือ สถานการณ์ทั่วไปของเศรษฐกิจภูมิภาคตะวันออกเฉียงเหนือ ส่วนที่ 4 คือ ดัชนีความเชื่อมั่นฯ แยกตามองค์ประกอบของปัจจัยกำหนดค่าดัชนี ส่วนที่ 5 คือ ดัชนีความเชื่อมั่นภาคการผลิตต่อภาวะเศรษฐกิจประเทศและธุรกิจตนเองของวิสาหกิจขนาดกลางและขนาดย่อม ส่วนที่ 6 คือ ดัชนีความเชื่อมั่นฯ ผู้ประกอบการส่งออก ส่วนที่ 7 คือ ดัชนีความเชื่อมั่นฯ แยกตามสาขาอุตสาหกรรมในภูมิภาคตะวันออกเฉียงเหนือ ส่วนสุดท้ายคือ ปัจจัยที่ส่งผลต่อการดำเนินงานของกิจการในภาคการผลิตของวิสาหกิจขนาดกลางและขนาดย่อม ภูมิภาคตะวันออกเฉียงเหนือ

คณะผู้วิจัยหวังเป็นอย่างยิ่งว่ารายงานฉบับนี้จะบรรลุวัตถุประสงค์ของโครงการ และเป็นประโยชน์ต่อการสำรวจในครั้งต่อไป



ผู้ช่วยศาสตราจารย์ประเสริฐ วิจิตรนพรัตน์

(หัวหน้าโครงการ)

มิถุนายน 2558

สารบัญ

	หน้า
1. บทสรุปผู้บริหาร	1
2. วิธีการสร้างดัชนี	4
3. สถานการณ์ทั่วไปของวิสาหกิจขนาดกลางและขนาดย่อมภูมิภาคตะวันออกเฉียงเหนือ	6
4. ดัชนีความเชื่อมั่นฯแยกตามองค์ประกอบของปัจจัยกำหนดค่าดัชนี	8
5. ดัชนีความเชื่อมั่นภาคการผลิตต่อภาวะเศรษฐกิจประเทศและธุรกิจตนเองของวิสาหกิจขนาดกลางและขนาดย่อม	10
6. ดัชนีความเชื่อมั่นฯ แยกตามการส่งออก	11
7. ดัชนีความเชื่อมั่นฯแยกตามสาขาอุตสาหกรรมในภูมิภาคตะวันออกเฉียงเหนือ	11
8. ปัจจัยที่ส่งผลต่อการดำเนินงานของกิจการในภาคการผลิตของวิสาหกิจขนาดกลางและขนาดย่อมภูมิภาคตะวันออกเฉียงเหนือ	27
9. ภาคผนวก	33

สารบัญภาพ

	หน้า
ภาพที่ 1 แสดงดัชนีความเชื่อมั่นภาคการผลิต 6 ไตรมาสย้อนหลัง	1
ภาพที่ 2 แสดงดัชนีความเชื่อมั่นต่อภาวะเศรษฐกิจของประเทศ	3
ภาพที่ 3 แสดงอัตราเงินเฟ้อภาคตะวันออกเฉียงเหนือ	7
ภาพที่ 4 แสดงเปรียบเทียบราคาพืชผลทางการเกษตรไตรมาส 2 ปี57 และไตรมาส 1-2 ปี58	7
ภาพที่ 5 แสดงดัชนีความเชื่อมั่นภาคผลิต ไตรมาส 2 ปี 57 –ไตรมาส 2 ปี 58	9
ภาพที่ 6 แสดงดัชนีความเชื่อมั่นในปัจจุบัน ไตรมาส 2 ปี 57 –ไตรมาส 2 ปี 58	9
ภาพที่ 7 แสดงดัชนีความเชื่อมั่นคาดการณ์ ไตรมาส 3 ปี 57 –ไตรมาส 3 ปี 58	9
ภาพที่ 8 ดัชนีความเชื่อมั่นภาวะเศรษฐกิจประเทศ	10
ภาพที่ 9 ดัชนีความเชื่อมั่นธุรกิจตนเอง	10
ภาพที่ 10 ดัชนีปัจจุบันแยกตามสัดส่วนการส่งออก	11
ภาพที่ 11 แสดงค่าดัชนีความเชื่อมั่นรวมสาขาอาหารและเครื่องดื่ม	12
ภาพที่ 12 แสดงค่าดัชนีความเชื่อมั่นปัจจุบันสาขาอาหารและเครื่องดื่ม	12
ภาพที่ 13 แสดงค่าดัชนีความเชื่อมั่นคาดการณ์สาขาอาหารและเครื่องดื่ม	13
ภาพที่ 14 แสดงค่าดัชนีความเชื่อมั่นรวมสาขาการผลิตสิ่งทอสิ่งถัก	14
ภาพที่ 15 แสดงค่าดัชนีความเชื่อมั่นปัจจุบันสาขาการผลิตสิ่งทอสิ่งถัก	14
ภาพที่ 16 แสดงค่าดัชนีความเชื่อมั่นคาดการณ์สาขาการผลิตสิ่งทอสิ่งถัก	14
ภาพที่ 17 แสดงค่าดัชนีความเชื่อมั่นรวมสาขาเครื่องแต่งกาย	15
ภาพที่ 18 แสดงค่าดัชนีความเชื่อมั่นปัจจุบันสาขาเครื่องแต่งกาย	15
ภาพที่ 19 แสดงค่าดัชนีความเชื่อมั่นคาดการณ์สาขาเครื่องแต่งกาย	16
ภาพที่ 20 แสดงค่าดัชนีความเชื่อมั่นรวมสาขาไม้	16
ภาพที่ 21 แสดงค่าดัชนีความเชื่อมั่นปัจจุบันสาขาไม้	17
ภาพที่ 22 แสดงค่าดัชนีความเชื่อมั่นคาดการณ์สาขาไม้	17
ภาพที่ 23 แสดงค่าดัชนีความเชื่อมั่นรวมสาขาเคมี	18
ภาพที่ 24 แสดงค่าดัชนีความเชื่อมั่นปัจจุบันสาขาเคมี	18
ภาพที่ 25 แสดงค่าดัชนีความเชื่อมั่นคาดการณ์สาขาเคมี	19
ภาพที่ 26 แสดงค่าดัชนีความเชื่อมั่นรวมสาขายางและพลาสติก	19
ภาพที่ 27 แสดงค่าดัชนีความเชื่อมั่นปัจจุบันสาขายางและพลาสติก	20

สารบัญภาพ(ต่อ)

	หน้า
ภาพที่ 28 แสดงค่าดัชนีความเชื่อมั่นภาคการผลิตสาขายางและพลาสติก	20
ภาพที่ 29 แสดงค่าดัชนีความเชื่อมั่นรวมสาขาแร่โลหะ	21
ภาพที่ 30 แสดงค่าดัชนีความเชื่อมั่นปัจจุบันสาขาแร่โลหะ	21
ภาพที่ 31 แสดงค่าดัชนีความเชื่อมั่นภาคการผลิตสาขาแร่โลหะ	22
ภาพที่ 32 แสดงค่าดัชนีความเชื่อมั่นรวมสาขาโลหะ	23
ภาพที่ 33 แสดงค่าดัชนีความเชื่อมั่นปัจจุบันสาขาโลหะ	23
ภาพที่ 34 แสดงค่าดัชนีความเชื่อมั่นภาคการผลิตสาขาโลหะ	24
ภาพที่ 35 แสดงค่าดัชนีความเชื่อมั่นรวมสาขาเครื่องจักร	24
ภาพที่ 36 แสดงค่าดัชนีความเชื่อมั่นปัจจุบันสาขาเครื่องจักร	25
ภาพที่ 37 แสดงค่าดัชนีความเชื่อมั่นภาคการผลิตสาขาเครื่องจักร	25
ภาพที่ 39 แสดงค่าดัชนีความเชื่อมั่นรวมสาขาเครื่องเรือน	26
ภาพที่ 39 แสดงค่าดัชนีความเชื่อมั่นปัจจุบันสาขาเครื่องเรือน	26
ภาพที่ 40 แสดงค่าดัชนีความเชื่อมั่นภาคการผลิตสาขาเครื่องเรือน	27

สารบัญตาราง

	หน้า
ตารางที่ 1 แสดงค่าดัชนีความเชื่อมั่นตามรายสาขา ไตรมาส 1 ปี 2558 เทียบ ไตรมาส 2 ของปี 2558	2
ตารางที่ 2 แสดงปัจจัยที่มีผลกระทบต่อธุรกิจ	4
ตารางที่ 3 แสดงปัจจัยที่ส่งผลต่อการดำเนินงานของกิจการในภาคการผลิตของวิสาหกิจขนาดกลาง และขนาดย่อม	27-32

ดัชนีความเชื่อมั่นภาคการผลิตของ SMEs ภูมิภาคตะวันออกเฉียงเหนือ ในไตรมาสที่ 2 ปี 2558

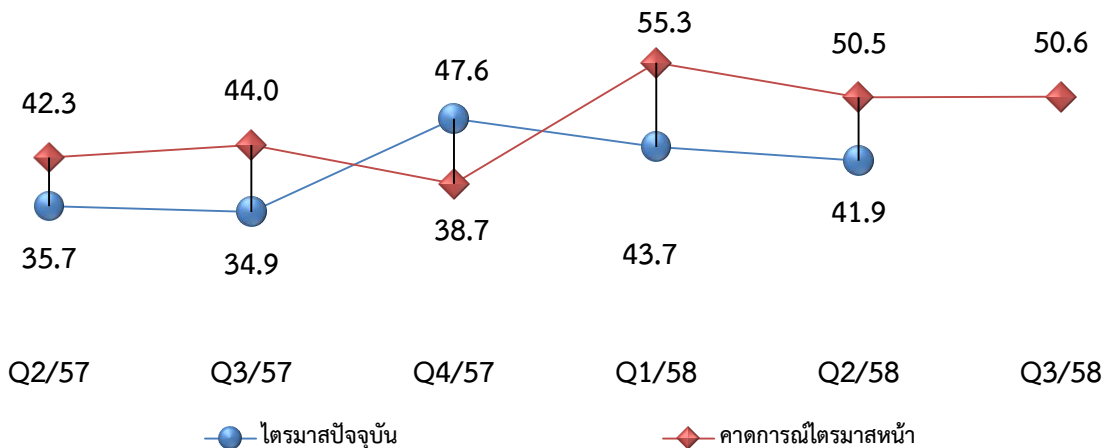
(Manufacturing Sector Sentiment Index: MSSI)

1

บทสรุปผู้บริหาร

ดัชนีความเชื่อมั่นภาคการผลิตของผู้ประกอบการวิสาหกิจขนาดกลางและขนาดย่อม (SMEs) ภูมิภาคตะวันออกเฉียงเหนือไตรมาสที่ 2/2558 (MSSI) พบว่า ค่าดัชนีความเชื่อมั่นปัจจุบันลดลงเมื่อเทียบกับไตรมาสที่แล้วจาก 43.7 มาอยู่ที่ 41.9 เนื่องจากเป็นช่วง Low season ของหลายธุรกิจ ประกอบกับประชาชนขาดความเชื่อมั่น และระมัดระวังการจับจ่ายต่อเนื่องจากไตรมาสก่อนหน้า แม้ภาครัฐจะเร่งเบิกจ่ายงบประมาณแล้วก็ตามส่วนค่าดัชนีคาดการณ์ฯ ค่อนข้างทรงตัวจาก 50.5 มาอยู่ที่ 50.6 ซึ่งเป็นสัญญาณที่ไม่ดีนักเพราะสะท้อนถึงการขาดความเชื่อมั่นของผู้ผลิตต่อสถานการณ์ในอนาคต(ภาพที่ 1)

ดัชนีความเชื่อมั่นภาคการผลิตตั้งแต่ Q2 ปี 2557 - Q2 ปี 2558



ภาพที่ 1 แสดงดัชนีความเชื่อมั่นภาคการผลิต 5 ไตรมาสย้อนหลัง

เมื่อพิจารณาดัชนีแต่ละอุตสาหกรรมพบว่า **ดัชนีความเชื่อมั่นในปัจจุบัน**ส่วนใหญ่มีการปรับตัวลดลงเมื่อเทียบกับไตรมาสที่แล้วได้แก่ สาขาการผลิตภัณฑอาหารและเครื่องดื่ม จากเดิมที่ 43.6 ลดลงมาอยู่ที่ 40.8 สาขาการผลิตสิ่งทอสิ่งถัก จากเดิมที่ 49.0 ลดลงมาอยู่ที่ 46.4 สาขาการผลิตเครื่องแต่งกายฯ จากเดิม 51.6 ลดลงเล็กน้อยมาอยู่ที่ 51.1 สาขาการผลิตไม้ ผลิตภัณฑ์จากไม้และไม้ก๊อกฯ จากเดิม 45.7 ลดลงอย่างมากมาอยู่ที่ 40.0 สาขาการผลิตเคมีภัณฑ์และผลิตภัณฑ์เคมี จากเดิม 44.4 ลดลงมาอยู่ที่ 43.5 สาขาการผลิตผลิตภัณฑ์ยางและผลิตภัณฑ์พลาสติก จากเดิม 45.3 ลดลงอย่างมากมาอยู่ที่ 42.1 สาขาการผลิตเครื่องจักรและอุปกรณ์ซึ่งมิได้จัดประเภทไว้ในที่อื่น จากเดิม 36.1 ลดลงอย่างมากมาอยู่ที่ 33.9 สาขาการ

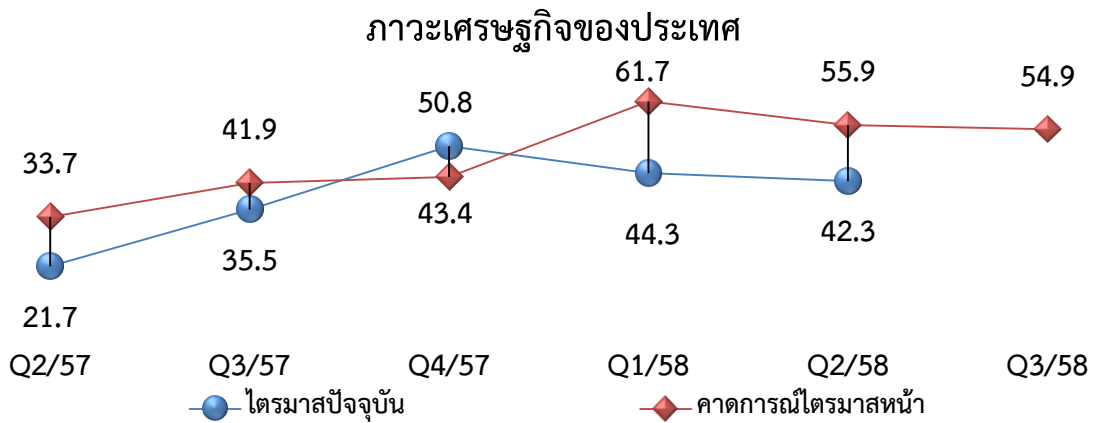
ผลิตเครื่องเรือนฯ จากเดิม 43.2 ลดลงอย่างมากมาอยู่ที่ 35.1 ยกเว้น 2 สาขาที่มีค่าดัชนีที่เพิ่มขึ้น ได้แก่ สาขาการผลิตผลิตภัณฑ์จากแร่โลหะ จากเดิม 41.7 เพิ่มขึ้นมาอยู่ที่ 43.0 และสาขาการผลิตผลิตภัณฑ์ที่ทำจากโลหะประดิษฐ์ฯ จากเดิม 41.9 เพิ่มขึ้นมาอยู่ที่ 46.4 เพราะการเติบโตของบ้านขนาดเล็ก **ส่วนดัชนีความเชื่อมั่นภาคการณ้** พบว่า สาขาการผลิตเครื่องแต่งกายฯ จากเดิม 55.6 ลดลงอย่างมากมาอยู่ที่ 51.1 สาขาการผลิตไม้ ผลิตภัณฑ์จากไม้และไม้ก๊อกฯ จากเดิม 48.1 ลดลงอย่างมากมาอยู่ที่ 41.2 สาขาการผลิตผลิตภัณฑ์ยางและผลิตภัณฑ์พลาสติก จากเดิม 52.6 ลดลงมาอยู่ที่ 50.2 สาขาการผลิตผลิตภัณฑ์ที่ทำจากโลหะประดิษฐ์ฯ จากเดิม 52.8 ลดลงอย่างมากมาอยู่ที่ 49.0 สาขาการผลิตเครื่องจักรและอุปกรณ์ซึ่งมิได้จัดประเภทไว้ในที่อื่น จากเดิม 51.5 ลดลงอย่างมากมาอยู่ที่ 36.0 สาขาการผลิตเครื่องเรือนฯ จากเดิม 52.2 ลดลงมาอยู่ที่ 42.9 ส่วนสาขาการผลิตภัณฑอาหารและเครื่องดื่ม จากเดิมที่ 50.0 เพิ่มขึ้นมาอยู่ที่ 52.2 สาขาการผลิตสิ่งทอสิ่งถัก จากเดิมที่ 49.5 เพิ่มขึ้นมาอยู่ที่ 50.8 สาขาการผลิตเคมีภัณฑ์และผลิตภัณฑ์เคมี จากเดิม 48.9 เพิ่มขึ้นมาอยู่ที่ 50.2 และสาขาการผลิตผลิตภัณฑ์จากแร่โลหะ จากเดิม 49.4 ลดลงมาอยู่ที่ 59.6 (ตารางที่ 1)

ตารางที่ 1 แสดงค่าดัชนีความเชื่อมั่นตามรายสาขา ไตรมาส 2 ของปี 2558 เทียบ ไตรมาส 1 ของปี 2558

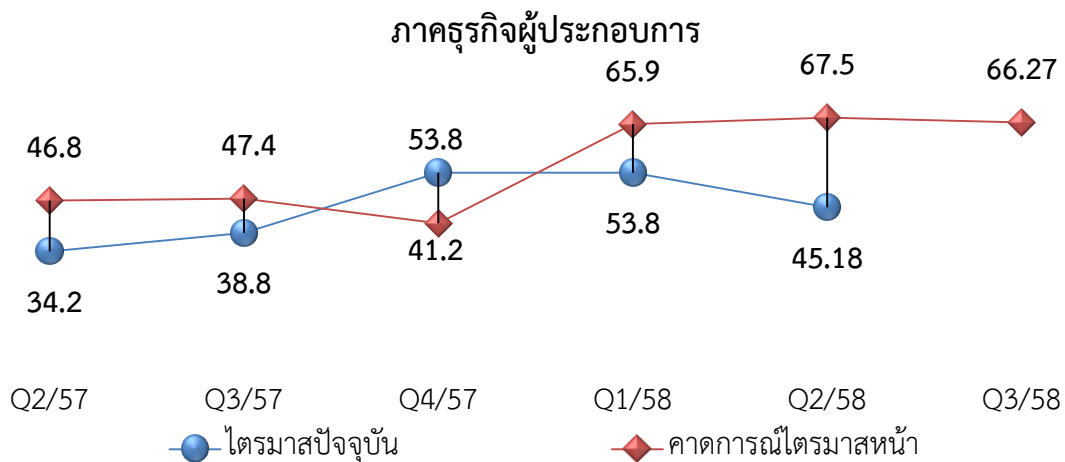
สาขา	ปัจจุบัน		คาดการณ์ 3 เดือน	
	ไตรมาส	ไตรมาส	ไตรมาส	ไตรมาส
	1/58	2/58	2/58	3/58
รหัส 10-11 การผลิตผลิตภัณฑ์อาหารและเครื่องดื่ม	43.6	40.8 ▼	50.0	52.2 ▲
รหัส 13 การผลิตสิ่งทอสิ่งถัก	49.0	46.4 ▼	49.5	50.8 ▲
รหัส 14 การผลิตเครื่องแต่งกาย รวมทั้งการตกแต่งและย้อมสีขนสัตว์	51.6	51.1 ▼	55.6	51.1 ▼
รหัส 16 การผลิตไม้ ผลิตภัณฑ์จากไม้และไม้ก๊อก ยกเว้นเครื่องเรือนรวมทั้งการผลิตสิ่งของจากฟางและวัสดุถักอื่น ๆ	45.7	40.0 ▼	48.1	41.2 ▼
รหัส 20 การผลิตเคมีภัณฑ์และผลิตภัณฑ์เคมี	44.4	43.5 ▼	48.9	50.2 ▲
รหัส 22 การผลิตผลิตภัณฑ์ยางและผลิตภัณฑ์พลาสติก	45.3	42.1 ▼	52.6	50.2 ▼
รหัส 23 การผลิตผลิตภัณฑ์จากแร่โลหะ	41.7	43.0 ▲	49.4	59.6 ▲
รหัส 25 การผลิตผลิตภัณฑ์ที่ทำจากโลหะประดิษฐ์ ยกเว้นเครื่องจักรและอุปกรณ์	41.9	46.4 ▲	52.8	49.0 ▼
รหัส 28 การผลิตเครื่องจักรและอุปกรณ์ซึ่งมิได้จัดประเภทไว้ในที่อื่น	36.1	33.9 ▼	51.5	36.0 ▼

สาขา	ปัจจุบัน		คาดการณ์ 3 เดือน	
	ไตรมาส	ไตรมาส	ไตรมาส	ไตรมาส
	1/58	2/58	2/58	3/58
รหัส 31 การผลิตเครื่องเรือนและการผลิตซึ่งมิได้จัดประเภทไว้ในที่อื่น	43.2	35.1 ▼	52.2	42.9 ▼

ส่วนค่าดัชนีความเชื่อมั่นต่อภาวะเศรษฐกิจของประเทศโดยรวมในปัจจุบันลดลงจากเดิมที่ระดับ 44.3 ของไตรมาสก่อนหน้า มาอยู่ที่ระดับ 42.3 ส่วนของค่าดัชนีความเชื่อมั่นคาดการณ์ฯก็พบว่า ลดลงเช่นเดียวกัน จากเดิม 55.9 มาที่ 54.9 แสดงให้เห็นถึงการขาดความมั่นใจทั้ง ภาวะเศรษฐกิจโดยรวมทั้งปัจจุบันและในอนาคต (ภาพที่ 2) เช่นเดียวกับดัชนีความเชื่อมั่นต่อธุรกิจผู้ประกอบการทั้งในปัจจุบัน และคาดการณ์ที่ปรับตัวลดลง โดยดัชนีปัจจุบันฯ จากระดับที่ 53.8 มาอยู่ที่ระดับ 45.2 และดัชนีคาดการณ์ฯ จากเดิมที่ 67.5 มาอยู่ที่ระดับ 66.3 (ภาพที่ 3)



ภาพที่ 2 แสดงดัชนีความเชื่อมั่นต่อภาวะเศรษฐกิจของประเทศ



ภาพที่ 3 แสดงดัชนีความเชื่อมั่นต่อภาวะเศรษฐกิจของธุรกิจตนเอง

ส่วนปัจจัยสำคัญที่มีผลต่อกิจการในปัจจุบัน สูงสุดอยู่ใน**ระดับมาก** คือ น้ำมัน/ค่าขนส่งเศรษฐกิจ/อำนาจซื้อของประชาชน**ระดับปานกลาง** คือการแข่งขันในตลาดต้นทุน/ค่าแรงงานความต้องการหดตัวบริการสาธัญปุโภคมาตรการของรัฐบาล และสถานการณ์ทางการเมืองส่วนปัจจัยที่ส่งผลต่อกิจการอยู่ใน**ระดับน้อย** คือ อัตราดอกเบี้ยเงินกู้ สภาวะเศรษฐกิจโลก และ อัตราแลกเปลี่ยน ส่วนปัจจัยที่มีผลกระทบต่อธุรกิจในอนาคต พบว่าค่าสูงสุดอยู่ที่ **ระดับมาก** คือ น้ำมัน/ค่าขนส่งเศรษฐกิจ/อำนาจซื้อของประชาชนการแข่งขันในตลาด และต้นทุน/ค่าแรงงาน**ระดับปานกลาง** ได้แก่ ความต้องการหดตัวบริการสาธัญปุโภคมาตรการของรัฐบาล และสถานการณ์การเมืองส่วนปัจจัยที่ส่งผลต่อกิจการอยู่ใน**ระดับน้อย** คืออัตราดอกเบี้ยเงินกู้สภาวะเศรษฐกิจโลกและอัตราแลกเปลี่ยน (ตารางที่ 2)

ตารางที่ 2 แสดงปัจจัยที่มีผลกระทบต่อธุรกิจ

สถานการณ์	มีผลกระทบมาก		มีผลกระทบปานกลาง		มีผลกระทบน้อย	
	(2.26-3.00)		(1.51-2.25)		(0.76-1.50)	
ปัจจุบัน	น้ำมัน/ค่าขนส่ง	2.35	การแข่งขันในตลาด	2.21	อัตราดอกเบี้ยเงินกู้	1.31
	เศรษฐกิจ/อำนาจซื้อของประชาชน	2.33	ต้นทุน/ค่าแรงงาน	2.17	สภาวะเศรษฐกิจโลก	1.17
			ความต้องการหดตัว	2.03	อัตราแลกเปลี่ยน	1.03
			บริการสาธัญปุโภค	1.96		
			มาตรการของรัฐบาล	1.85		
			สถานการณ์การเมือง	1.80		
คาดการณ์ไตรมาสหน้า	น้ำมัน/ค่าขนส่ง	2.56	ความต้องการหดตัว	2.19	อัตราดอกเบี้ยเงินกู้	1.31
	เศรษฐกิจ/อำนาจซื้อของประชาชน	2.58	บริการสาธัญปุโภค	2.25	สภาวะเศรษฐกิจโลก	1.17
	การแข่งขันในตลาด	2.48	มาตรการของรัฐบาล	2.14	อัตราแลกเปลี่ยน	1.03
	ต้นทุน/ค่าแรงงาน	2.50	สถานการณ์การเมือง	2.14		

2

วิธีการสร้างดัชนีความเชื่อมั่น

ดัชนีความเชื่อมั่นภาคการผลิตของวิสาหกิจขนาดกลางและขนาดย่อม (Manufacturing Sector Sentiment Index: MSSSI) ซึ่งจัดทำขึ้นโดยความร่วมมือระหว่าง สำนักงานส่งเสริมวิสาหกิจขนาดกลางและขนาดย่อม และศูนย์วิจัยธุรกิจและเศรษฐกิจอีสาน คณะวิทยาการจัดการ มหาวิทยาลัยขอนแก่นโดยมีวัตถุประสงค์เพื่อส่งเสริมการพัฒนาทางด้านสถิติที่เกี่ยวข้องกับความเชื่อมั่นภาคการผลิตของวิสาหกิจขนาด

กลางและขนาดย่อม และเพื่อเป็นเครื่องมือในการวิเคราะห์แนวโน้มภาวะการผลิตของวิสาหกิจขนาดกลางและขนาดย่อมในภาคการผลิตสำหรับหน่วยงานที่เกี่ยวข้องและผู้ประกอบการ

2.1 ขั้นตอนการจัดสร้างดัชนีความเชื่อมั่น

การสำรวจความเชื่อมั่นผู้ประกอบการภาคการผลิตทำขึ้นเพื่อรวบรวมข้อมูลจากสถานประกอบการขนาดกลางและขนาดย่อม โดยสุ่มตัวอย่างจากผู้ประกอบการภาคการผลิตต่างๆ ใน 4 จังหวัดของภูมิภาคตะวันออกเฉียงเหนือ (ขอนแก่น อุรธานี นครราชสีมา และอุบลราชธานี) จำนวน 600 ตัวอย่างกลุ่มตัวอย่าง (Q2/58) เหล่านี้จะเป็นกลุ่มตัวอย่างประจำประกอบด้วยสถานประกอบการในภาคการผลิต ประกอบด้วย 10 สาขาหลัก คือ 1)การผลิตผลิตภัณฑ์อาหารและเครื่องดื่ม(อาหารและเครื่องดื่ม) 2)การผลิตสิ่งทอและถัก(สิ่งทอ) 3)การผลิตเครื่องแต่งกาย รวมทั้งการตกแต่งและย้อมสีขนสัตว์(เครื่องแต่งกาย) 4)การผลิตไม้ ผลิตภัณฑ์จากไม้และไม้ก๊อก ยกเว้นเครื่องเรือนรวมทั้งการผลิตสิ่งของจากฟางและวัสดุถักอื่นๆ(ไม้) 5)การผลิตเคมีภัณฑ์และผลิตภัณฑ์เคมี(เคมี) 6)การผลิตผลิตภัณฑ์ยางและผลิตภัณฑ์พลาสติก(ยางและพลาสติก) 7)การผลิตผลิตภัณฑ์จากแร่โลหะ(โลหะ) 8)การผลิตผลิตภัณฑ์ที่ทำจากโลหะประดิษฐ์ ยกเว้นเครื่องจักรและอุปกรณ์(โลหะ) 9)การผลิตเครื่องจักรและอุปกรณ์ซึ่งมิได้จัดประเภทไว้ในที่อื่น(เครื่องจักร) และ 10)การผลิตเครื่องเรือนและการผลิตซึ่งมิได้จัดประเภทไว้ในที่อื่น(เครื่องเรือน) เนื่องจากจุดประสงค์ของการสำรวจความเชื่อมั่นภาคการผลิตของวิสาหกิจขนาดกลางและขนาดย่อม เพื่อให้ทราบถึงสถานการณ์โดยรวมของภาคการผลิตแบบสอบถามจึงถูกออกแบบให้กระชับเข้าใจง่ายโดยครอบคลุมในประเด็นคำถามเกี่ยวกับความคิดเห็นที่มีต่อธุรกิจในการประมวลผลดัชนีความเชื่อมั่นซึ่งประกอบไปด้วยองค์ประกอบของธุรกิจด้าน (1) กำไร (2) ปริมาณการผลิต (3) ต้นทุนธุรกิจ (4) การจ้างงาน (5) สินค้าคงคลัง และ (6) ยอดรับคำสั่งซื้อสินค้า และความคิดเห็นที่มีต่อเศรษฐกิจของประเทศโดยรวมและเศรษฐกิจในสาขาธุรกิจของผู้ตอบแบบสอบถาม รวมทั้งปัจจัยที่มีผลกระทบต่อภาวะดีขึ้นและแย่ลงในธุรกิจซึ่งความคิดเห็นเหล่านี้จะนำไปประกอบการวิเคราะห์ผลของดัชนีความเชื่อมั่น

2.2 การคำนวณและแปลความหมายค่าดัชนี

ผลการสำรวจแต่ละเดือนจะได้ดัชนี 2 ชุดคือ (1) ดัชนีในเดือนที่ถาม ซึ่งเรียกว่า **ดัชนีเดือนปัจจุบัน**(2) ดัชนีการคาดการณ์ฯ ในอนาคตที่ประเมินจาก เดือนที่ถามซึ่งเรียกว่า **ดัชนีคาดการณ์ 3 เดือนข้างหน้า**ค่าดัชนีคำนวณจากคะแนนที่เห็นในแต่ละคำตอบ (คือแปลงข้อมูลเชิงคุณภาพเป็นเชิงปริมาณ) โดยให้คะแนนสูงสุดเท่ากับ 1.0 สำหรับคำตอบ “สูงขึ้น/ ดีขึ้น/ เพิ่มขึ้น” และให้คะแนน 0.5 และ 0 สำหรับคำตอบ “คงเดิม” และ “แย่ลง/ ลดลง” ตามลำดับ การแปลความหมายที่ได้ ค่าดัชนีที่ได้จะมีค่า ต่ำกว่า 50, 50 หรือ สูงกว่า 50 ถ้า

MSSI <50 แสดงว่า ผู้ประกอบการวิสาหกิจขนาดกลางและขนาดย่อมในภาคการผลิตมีความเชื่อมั่นว่าภาวะการดำเนินงานนั้นๆ จะมีสภาพแย่ลงหรืออยู่ในระดับที่ไม่ดี

MSSI = 50 แสดงว่า ผู้ประกอบการวิสาหกิจขนาดกลางและขนาดย่อมในภาคการผลิตมีความเชื่อมั่นว่าภาวะการดำเนินงานนั้นๆ จะไม่มีการเปลี่ยนแปลง หรืออยู่ในสภาพทรงตัว

MSSI >50 แสดงว่า ผู้ประกอบการวิสาหกิจขนาดกลางและขนาดย่อมในภาคการผลิตมีความเชื่อมั่นว่าภาวะการดำเนินงานนั้นๆ จะมีสภาพดีขึ้นหรืออยู่ในระดับที่ดี

การคำนวณและแปลความหมายด้านต้นทุนนั้น ดำเนินการให้คะแนนแบบผกผัน คือ ให้คะแนนเท่ากับ 1.0 สำหรับคำตอบ “ลดลง” ให้คะแนนเท่ากับ 0.5 สำหรับคำตอบ “คงเดิม” และให้คะแนนเท่ากับ 0 สำหรับ “สูงขึ้น”

3 สถานการณ์ทั่วไปของเศรษฐกิจภูมิภาคตะวันออกเฉียงเหนือ

ขนาดเศรษฐกิจของภูมิภาคตะวันออกเฉียงเหนือ (Gross Regional Product: GRP) ข้อมูลล่าสุด ปี 2556 ณ ราคาประจำปี มีมูลค่า 1,403,267 ล้านบาท หรือมีสัดส่วนประมาณร้อยละ 11 ของผลิตภัณฑ์มวลรวมภายในประเทศ (Gross Domestic Product: GDP) สาขาเศรษฐกิจที่สำคัญ ได้แก่ สาขาเกษตรกรรม สัดส่วนร้อยละ 27.5 สาขาอุตสาหกรรม สัดส่วนร้อยละ 17.2 สาขาการศึกษา สัดส่วนร้อยละ 14.0 สาขาค้าส่งและค้าปลีก สัดส่วนร้อยละ 10.8 สำหรับรายได้ต่อคนต่อปีของภาคเฉลี่ย 70,123 บาท จังหวัดขอนแก่นมีรายได้ต่อคนต่อปีมากที่สุด 109,556 บาท ส่วนจังหวัดหนองบัวลำภูมีรายได้ต่อคนต่อปี 46,804 บาท น้อยที่สุดในภาคคือสาน และประเภทพืชเศรษฐกิจที่สำคัญ ได้แก่ ข้าว มันสำปะหลัง อ้อยโรงงาน ข้าวโพดเลี้ยงสัตว์ และยางพารา โดยผลผลิตอุตสาหกรรมส่วนใหญ่เป็นอุตสาหกรรมเกี่ยวเนื่องทางการเกษตร เช่น โรงสีข้าว โรงงานน้ำตาล โรงงานแป้งมัน เป็นต้น นอกจากนี้ ยังมีอุตสาหกรรมอื่น ๆ ที่สำคัญได้แก่ อุตสาหกรรมเครื่องตี๋ม อุตสาหกรรมผลิตเยื่อกระดาษ อุตสาหกรรมตัดเย็บเสื้อผ้า อุตสาหกรรมผลิตรองเท้า อุตสาหกรรมอิเล็กทรอนิกส์และชิ้นส่วนคอมพิวเตอร์ และอุตสาหกรรมแหวน

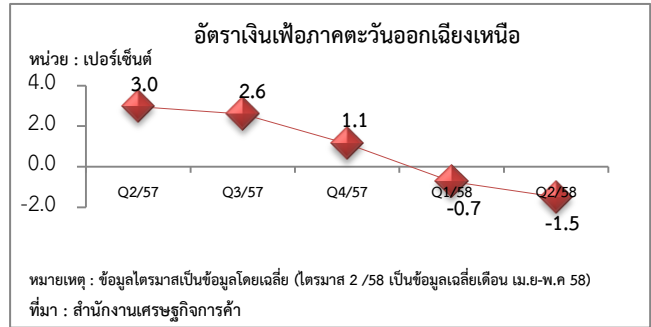
ในปี 2555 ธุรกิจและสถานประกอบการอุตสาหกรรมการผลิตในภาคตะวันออกเฉียงเหนือมีสถานประกอบการทั้งสิ้น 180,324 แห่ง อุตสาหกรรมสำคัญในภาคนี้ คือ การผลิตผลิตภัณฑ์อาหาร ร้อยละ 34.4 การผลิตสิ่งทอ ร้อยละ 24.5 การผลิตไม้และผลิตภัณฑ์จากไม้และไม้ก๊อก (ยกเว้นเฟอร์นิเจอร์) ร้อยละ 15.6 และการผลิตเสื้อผ้าเครื่องแต่งกาย ร้อยละ 11.7 ส่วนการผลิตผลิตภัณฑ์อื่น ๆ มีประมาณ 4.0 ตามลำดับ

จำนวนการจ้างงานในปี 2555 มีคนทำงานในสถานประกอบการอุตสาหกรรมการผลิตในภาคตะวันออกเฉียงเหนือ รวมทั้งสิ้น 467,405 คน โดยแยกการจ้างงานตามหมวดย่อยอุตสาหกรรมต่างๆ พบว่า ร้อยละ 25.7 ทำงานในอุตสาหกรรมการผลิตผลิตภัณฑ์อาหาร รองลงมา ร้อยละ 25.7 อยู่ในการผลิตสิ่งทอ ร้อยละ 23.6 และ 13.3 อยู่ในอุตสาหกรรมการผลิตเสื้อผ้าเครื่องแต่งกาย และการผลิตไม้และผลิตภัณฑ์จากไม้และไม้ก๊อก ร้อยละ 10.0 อุตสาหกรรมการผลิตหมวดย่อยอื่นๆนอกเหนือจากที่กล่าวข้างต้น ร้อยละ 27.4(สำนักงานสถิติแห่งชาติ)

ภูมิภาคตะวันออกเฉียงเหนือมีเขตพรมแดนติดประเทศเพื่อนบ้าน 2 ประเทศ คือ สปป.ลาว และ กัมพูชา โดยจังหวัดในภูมิภาคตะวันออกเฉียงเหนือที่เป็นประตูชายแดนกับสปป.ลาว คือ หนองคาย อุบลราชธานี มุกดาหาร เลย นครพนม และบึงกาฬ ส่วนจังหวัดที่เป็นประตูชายแดนกับกัมพูชามีเพียง 2 จังหวัด คือ สุรินทร์ และอุบลราชธานี



สถานการณ์ทั่วไปของเศรษฐกิจภูมิภาคตะวันออกเฉียงเหนือไตรมาสที่ 2 ปี 2558พบว่าภาวะเศรษฐกิจปรับตัวลดลง เนื่องจากความต้องการของผู้บริโภคลดลง มีความระมัดระวังในการจับจ่ายสินค้ามากขึ้น ราคาสินค้าเกษตรทรงตัวขณะที่อัตราเงินเฟ้ออยู่ที่ร้อยละ -1.5 ลดลงจากไตรมาสที่แล้วร้อยละ 1.0 (ภาพที่ 3)



ภาพที่ 3 แสดงอัตราเงินเฟ้อภาคตะวันออกเฉียงเหนือ

ราคาผลผลิตทางการเกษตร

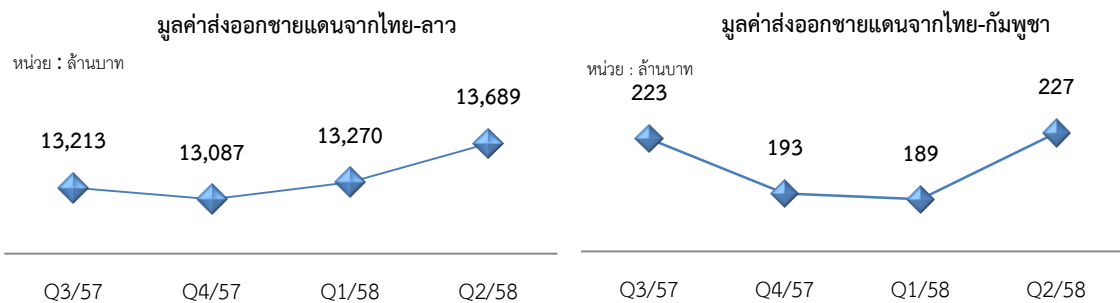
ส่วนใหญ่ทรงตัวจากไตรมาสที่ผ่านมา ยกเว้น **เงาะ (พันธุ์โรงเรียน)** ที่ราคาปรับเพิ่มขึ้นจากไตรมาสที่แล้ว จากเดิมอยู่ที่ กิโลกรัมละ 16.8 บาท ปรับขึ้นมาอยู่ที่ กิโลกรัมละ 20.1 บาท คิดเป็นร้อยละ 19.6 ข้าวหอมมะลิ 100% 1กก. (ตราบุญครอง) เดิมราคา 45.5 บาท /กก. ทรงตัวอยู่ที่ราคา 45.8 บาท /กก. คิดเป็นร้อยละ 0.6 ส่วนราคาหมูสันนอกเดิมราคา 149.7 บาท/กก. ทรงตัวอยู่ที่

รายการ(บาท)	Q2 2557	Q1 2558	Q2 2558
ข้าวหอมมะลิ 100% 1 กก. ตราบุญครอง	45.0	45.5	45.8
เนื้อสุกร สันนอก	160.4	149.7	149.8
ไข่ไก่ ขนาดกลาง เบอร์2	3.6	3.6	3.6
ผักคะน้าสด	38.0	31.3	31.3
เงาะ พันธุ์โรงเรียน	40.4	16.8	20.1

ที่มา : สำนักดัชนีเศรษฐกิจการค้า
หมายเหตุ : ข้อมูล Q2/57Q1/58 และ Q2/58 โดยเฉลี่ย

ภาพที่ 4 แสดงเปรียบเทียบราคาพืชผลทางการเกษตรไตรมาส 1 ปี58 และ ไตรมาส 2 ปี58 ราคา149.8 บาท/กก. ผักคะน้ายังคงราคาเดิมอยู่ที่กิโลกรัมละ 31.1 บาท และ ไข่ไก่ ขนาดเบอร์ 2 ยังคงราคาเดิมอยู่ที่ฟองละ 3.6 บาท(ภาพที่ 4)

ภาวะการค้าชายแดนเฉพาะด่านจังหวัดภูมิภาคตะวันออกเฉียงเหนือ มูลค่าการส่งออกไทย-ลาว และมูลค่าการส่งออกไทย-กัมพูชาขยายตัวเพิ่มขึ้นจากไตรมาสที่ผ่านมา ในช่วงเดือนเมษายน 2558 มีมูลค่าการส่งออกจากไทยไปลาว 13,689 ล้านบาทเพิ่มขึ้นร้อยละ 3.2 และการค้าชายแดนไทย-กัมพูชา ในช่วงเดือนเมษายน 2558 ก็มีมูลค่าการส่งออกไทยไปกัมพูชา 227 ล้านบาท เพิ่มขึ้นร้อยละ 19.6 เมื่อเทียบกับไตรมาสก่อนหน้า



4 ดัชนีความเชื่อมั่นฯ แยกตามองค์ประกอบของปัจจัยกำหนดค่าดัชนี

ดัชนีความเชื่อมั่นภาคการผลิตของวิสาหกิจขนาดกลางและขนาดย่อมแยกตามองค์ประกอบของปัจจัยกำหนดค่าดัชนีภาคการผลิตของ SMEs ประกอบด้วย 1) ยอดรับคำสั่งซื้อโดยรวม 2) ปริมาณการผลิต 3) สินค้าคงคลัง 4) ต้นทุนการประกอบการ 5) กำไรสุทธิ และ 6) การจ้างงาน พบว่าภาพรวมของดัชนีทั้งในปัจจุบัน ลดลง และคาดการณ์ฯ ค่อนข้างทรงตัว (ภาพที่ 5-7) ซึ่งมีรายละเอียดดังนี้

1) ยอดคำสั่งซื้อโดยรวม ค่าดัชนีความเชื่อมั่นปัจจุบัน จากระดับที่ 45.9 ลดลงอย่างมากมาอยู่ที่ระดับ 39.3 เมื่อเทียบกับไตรมาสที่แล้ว โดยเป็นการลดลงจากยอดคำสั่งซื้อในประเทศเป็นหลัก เพราะยอดคำสั่งซื้อจากต่างประเทศค่าดัชนีปัจจุบันปรับตัวเพิ่มขึ้นจากที่ระดับ 65.0 มาอยู่ระดับ 75.0 ส่วนดัชนีความเชื่อมั่นคาดการณ์ฯ ยอดคำสั่งซื้อโดยรวมปรับตัวลดลงอย่างมากเช่นกันจากระดับ 60.1 มาอยู่ที่ระดับ 55.5 เหตุผลที่ยอดคำสั่งซื้อรวมลดลง นั้นเป็นผลมาจากการชะลอการซื้อจากผู้บริโภคเป็นหลักโดยผู้บริโภคงยังขาดความมั่นใจต่อเศรษฐกิจ แม้จะมีมาตรการเร่งรัดเบิกจ่ายงบประมาณ และการกระตุ้นเศรษฐกิจจากภาครัฐแล้วก็ตาม

2) การผลิต ค่าดัชนีความเชื่อมั่นด้านปริมาณการผลิตทั้งปัจจุบันและคาดการณ์ฯปรับตัวลดลงเมื่อเทียบกับไตรมาสที่แล้ว โดยดัชนีปัจจุบันจากระดับ 46.5 มาอยู่ที่ระดับ 40.9 ส่วนค่าดัชนีคาดการณ์ฯจากระดับ 56.9 มาอยู่ที่ระดับ 54.9 ซึ่งสอดคล้องกับยอดคำสั่งซื้อที่ปรับตัวลดลงและเป็นผลจากการขยายการผลิตที่มากไว้เมื่อไตรมาสก่อนหน้าแล้ว โดยยังไม่มีสัญญาณการปรับตัวดีขึ้นของเศรษฐกิจ ผู้ผลิตจึงมีแนวโน้มชะลอการผลิตลง

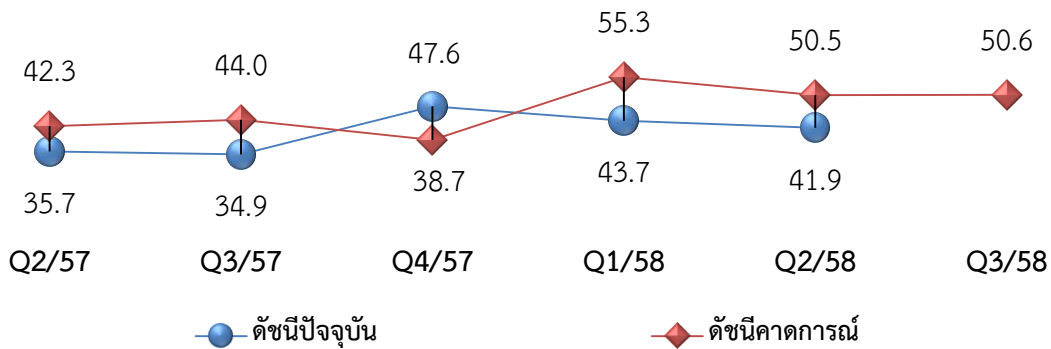
3) สินค้าคงคลัง ค่าดัชนีความเชื่อมั่นปัจจุบันของสินค้าคงคลังจากเดิมอยู่ที่ระดับ 48.3 เพิ่มขึ้นมาที่ระดับ 50.5 เทียบกับไตรมาสที่แล้ว ส่วนค่าดัชนีความเชื่อมั่นคาดการณ์ฯ จากเดิมอยู่ที่ระดับ 47.7 ปรับตัวเพิ่มขึ้นมาอยู่ที่ระดับ 48.4 โดยเป็นการปรับเพิ่มขึ้นเพื่อเตรียมสำหรับช่วงใกล้ปลายปี ของกลุ่ม อาหาร ยาง พลาสติก และเฟอร์นิเจอร์ เป็นหลัก

4) ต้นทุนการประกอบการ ค่าดัชนีความเชื่อมั่นด้านต้นทุนปรับตัวเพิ่มขึ้นอย่างมากจากเดิม 29.6 มาอยู่ที่ระดับ 37.2 เมื่อเทียบกับไตรมาสที่แล้ว ส่วนดัชนีคาดการณ์ฯมีการปรับขึ้นเช่นเดียวกันจากเดิมระดับที่ 35.6 มาที่ระดับ 41.7 เป็นผลจากราคาสินค้าและวัตถุดิบบางรายการได้ปรับราคาลดลงจึงส่งผลให้ต้นทุนการผลิตของผู้ประกอบการลดลงไปด้วย

5) กำไรสุทธิ ค่าดัชนีความเชื่อมั่นด้านกำไรสุทธิปัจจุบันปรับลดลงอย่างมากจากเดิมอยู่ที่ระดับ 44.0 ลงมาอยู่ที่ระดับ 37.9 ซึ่งสอดคล้องจากการขายสินค้าได้น้อยลง ส่วนดัชนีคาดการณ์ฯปรับตัวเพิ่มขึ้นจากเดิมอยู่ที่ระดับ 52.9 ขึ้นมาอยู่ที่ระดับ 53.6

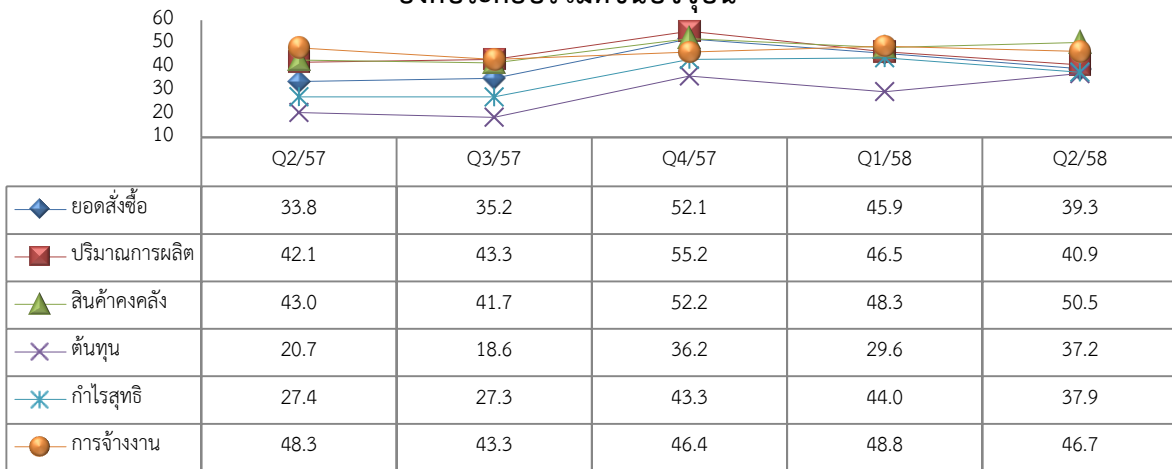
6) การจ้างงาน ค่าดัชนีความเชื่อมั่นปัจจุบันและคาดการณ์ฯ ยังมีการปรับตัวลดลง ซึ่งดัชนีปัจจุบันจากเดิมอยู่ที่ระดับ 48.8 ลงมาอยู่ที่ระดับ 46.7 ส่วนดัชนีคาดการณ์ฯจากเดิมอยู่ที่ระดับ 50.8 ลงมาอยู่ที่ระดับ 49.2 สืบเนื่องมาจากผู้ประกอบการบางรายมีกำลังการผลิต และยอดขายลดลงต่อเนื่อง ทำให้เริ่มมีการลดการจ้างงานลงเพื่อประหยัดต้นทุนอย่างไรก็ตามผู้ประกอบการบางสาขายังคงต้องการแรงงานด้านฝีมืออยู่จำนวนมาก

ดัชนีความเชื่อมั่นภาคการผลิตตั้งแต่ Q2 ปี 2557 - Q2 ปี 2558



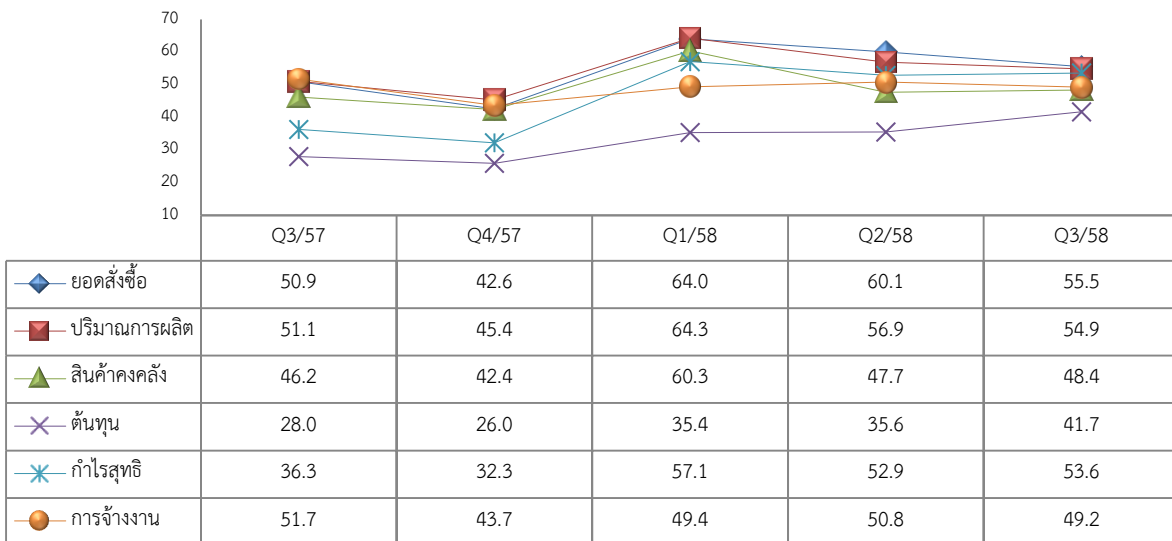
ภาพที่ 5 แสดงดัชนีความเชื่อมั่นในปัจจุบัน ไตรมาส 2 ปี 57 -ไตรมาส 2 ปี 58

องค์ประกอบรวมดัชนีปัจจุบัน



ภาพที่ 6 แสดงดัชนีความเชื่อมั่นในปัจจุบัน ไตรมาส 2 ปี 57 -ไตรมาส 2 ปี 58

องค์ประกอบรวมดัชนีคาดการณ์ 3 เดือนข้างหน้า

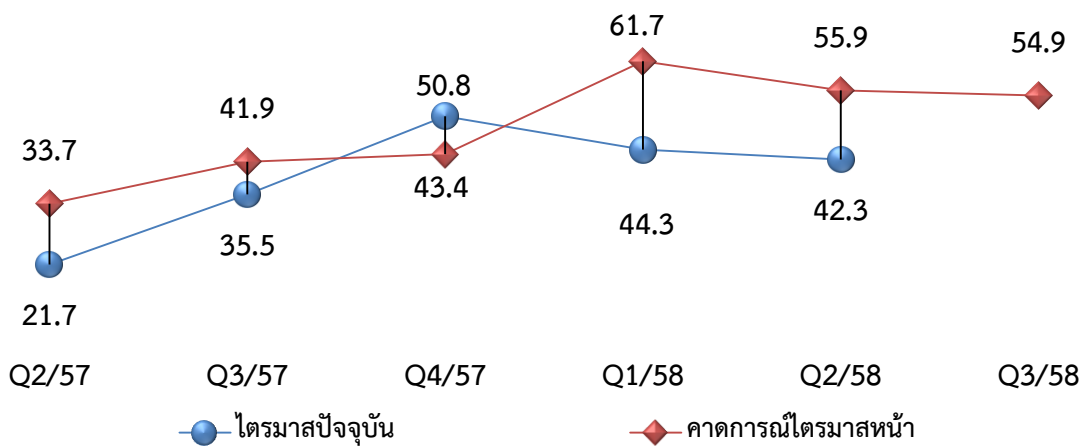


ภาพที่ 7 แสดงดัชนีความเชื่อมั่นคาดการณ์ไตรมาส 2 ปี 57 -ไตรมาส 2 ปี 58

5 ดัชนีความเชื่อมั่นภาคการผลิตต่อภาวะเศรษฐกิจประเทศและธุรกิจตนเองของวิสาหกิจขนาดกลางและขนาดย่อม

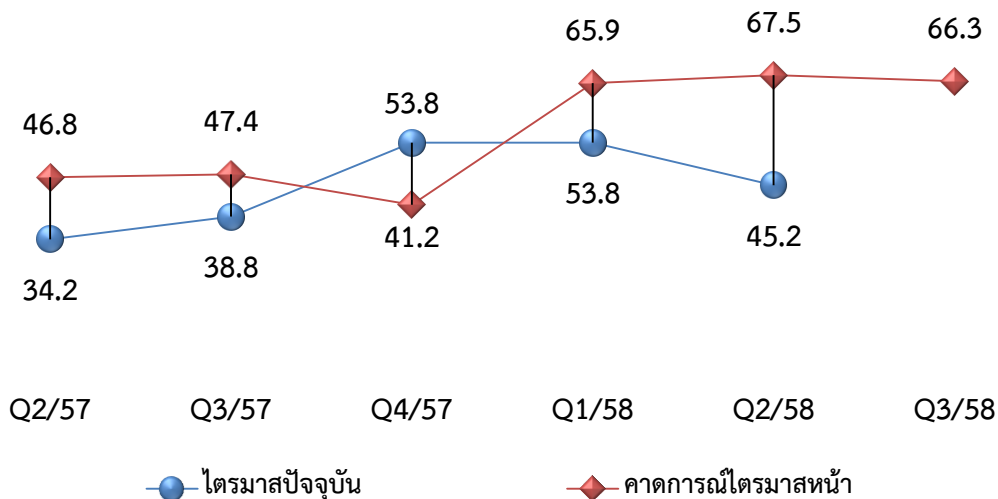
ดัชนีความเชื่อมั่นต่อภาวะเศรษฐกิจของประเทศในไตรมาส 2/2558 ปรับตัวลดลงทั้งในปัจจุบันและคาดการณ์ โดยดัชนีปัจจุบันลดลงจากเดิมที่ระดับ 44.3 มาที่อยู่ระดับ 42.3 และดัชนีคาดการณ์ลดลงจากเดิมที่ระดับ 55.9 มาอยู่ที่ระดับ 54.9 ส่วนดัชนีความเชื่อมั่นต่อธุรกิจผู้ประกอบการ ในปัจจุบันยังคงลดลงเช่นเดียวกันจากระดับ 53.8 มาอยู่ที่ระดับ 45.2 และดัชนีคาดการณ์ฯปรับตัวลดลงจากเดิมที่ 67.5 มาอยู่ที่ระดับ 66.3 สะท้อนให้เห็นถึงความไม่มั่นใจต่อทั้งเศรษฐกิจในภาพรวม และธุรกิจผู้ประกอบการ ทั้งปัจจุบันและในอนาคต ซึ่งเป็นสัญญาณที่ไม่ดีนักต่อธุรกิจ SMEs (ภาพที่8-9)

ดัชนีความเชื่อมั่นภาวะเศรษฐกิจของประเทศ



ภาพที่ 8 ดัชนีความเชื่อมั่นภาวะเศรษฐกิจประเทศ

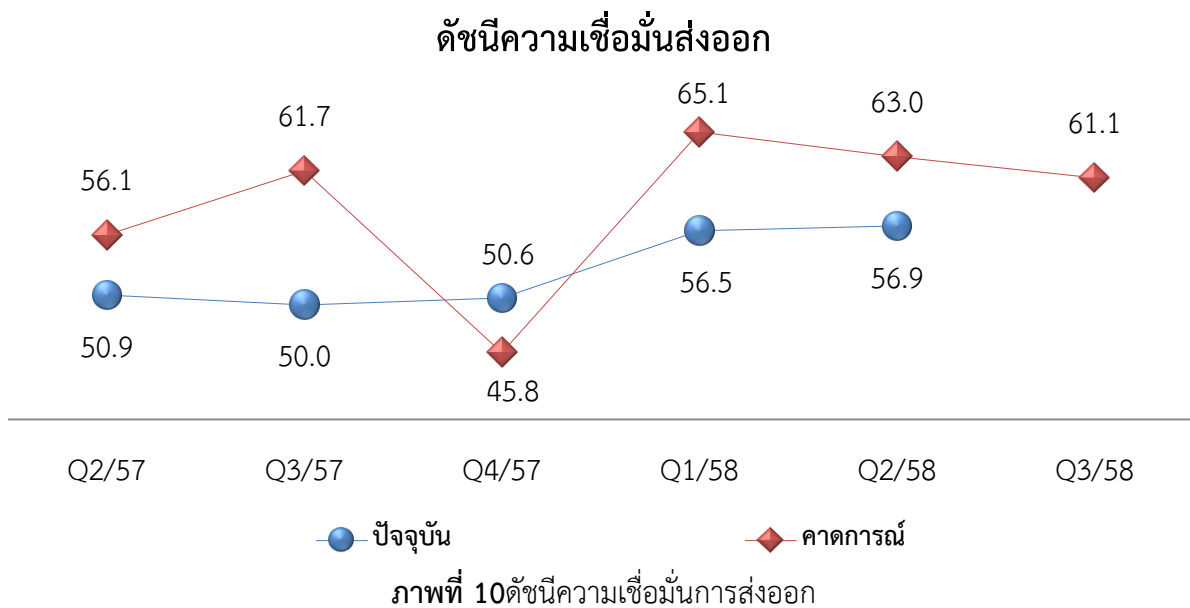
ดัชนีความเชื่อมั่นภาคธุรกิจผู้ประกอบการ



ภาพที่ 9 ดัชนีความเชื่อมั่นธุรกิจผู้ประกอบการ

6 ดัชนีความเชื่อมั่นฯ ผู้ประกอบการส่งออก

เมื่อพิจารณาค่าดัชนีผู้ประกอบการเฉพาะที่มีการส่งออก ไตรมาส 2/ 2558 พบว่าค่าดัชนีปัจจุบันยังคงปรับตัวเพิ่มขึ้นเพียงเล็กน้อยจากระดับ 56.5 ในไตรมาสที่แล้ว มาอยู่ที่ระดับ 56.9 ซึ่งสอดคล้องกับสถานการณ์การค้าชายแดนไทย-ลาว และชายแดนไทย-กัมพูชาที่ขยายตัวเพิ่มขึ้น และไทยเกินดุลการค้ามาโดยตลอดทั้ง LEs และ SMEs ส่วนค่าดัชนีคาดการณ์ฯ ปรับตัวลดลงจากระดับ 63.0 มาอยู่ที่ระดับ 61.1 (ภาพที่ 10) อย่างไรก็ตามธุรกิจ SMEs ในภาคตะวันออกเฉียงเหนือที่มีการส่งออกมีจำนวนน้อยมากจึงไม่สามารถบรรเทาการชะลอตัวของธุรกิจทั้งภูมิภาคได้



7 ดัชนีความเชื่อมั่นฯ แยกตามสาขาอุตสาหกรรมในภูมิภาคตะวันออกเฉียงเหนือ

ดัชนีความเชื่อมั่นภาคการผลิตของผู้ประกอบการวิสาหกิจขนาดกลางและขนาดย่อม (SMEs) ในส่วนภูมิภาคตะวันออกเฉียงเหนือ เมื่อแยกตามสาขาอุตสาหกรรมพบว่าค่าดัชนีความเชื่อมั่นทั้งปัจจุบัน และคาดการณ์ส่วนใหญ่ปรับตัวลดลง ยกเว้นบางสาขาที่มีการปรับเพิ่มขึ้น โดยรายละเอียดดัชนีความเชื่อมั่นภาคการผลิตของวิสาหกิจขนาดกลางและขนาดย่อมแยกตามสาขาอุตสาหกรรมในภูมิภาคตะวันออกเฉียงเหนือของไตรมาสที่ 2/2558 มีดังนี้ (ดูค่าดัชนีฯ แต่ละประเภทย่อยอุตสาหกรรมได้ที่ภาคผนวก)

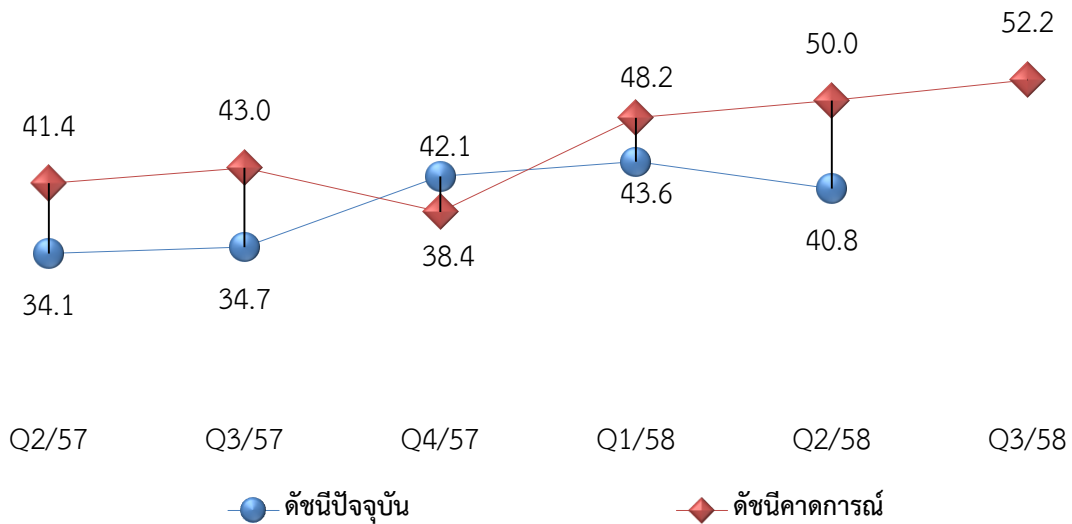
1) สาขาการผลิตผลิตภัณฑ์อาหารและเครื่องดื่ม

ดัชนีความเชื่อมั่นสาขาการผลิตผลิตภัณฑ์อาหารและเครื่องดื่มในปัจจุบัน มีการปรับตัวลดลงเมื่อเทียบกับไตรมาสที่แล้ว โดยค่าดัชนีปัจจุบันจากเดิมอยู่ที่ 43.6 มาที่ระดับ 40.8 เนื่องจากในช่วงไตรมาสที่ 2 เป็นช่วง Low season ยอดขาย และปริมาณการผลิตจึงลดลงอย่างเห็นได้ชัด อย่างไรก็ตามผู้ประกอบการ

เชื่อมั่นว่าในไตรมาสหน้าธุรกิจจะเริ่มฟื้นตัว เพราะค่าดัชนีคาดการณ์ฯ มีการปรับตัวเพิ่มขึ้นจากเดิมที่ 50.0 เพิ่มมาอยู่ที่ระดับ 52.2

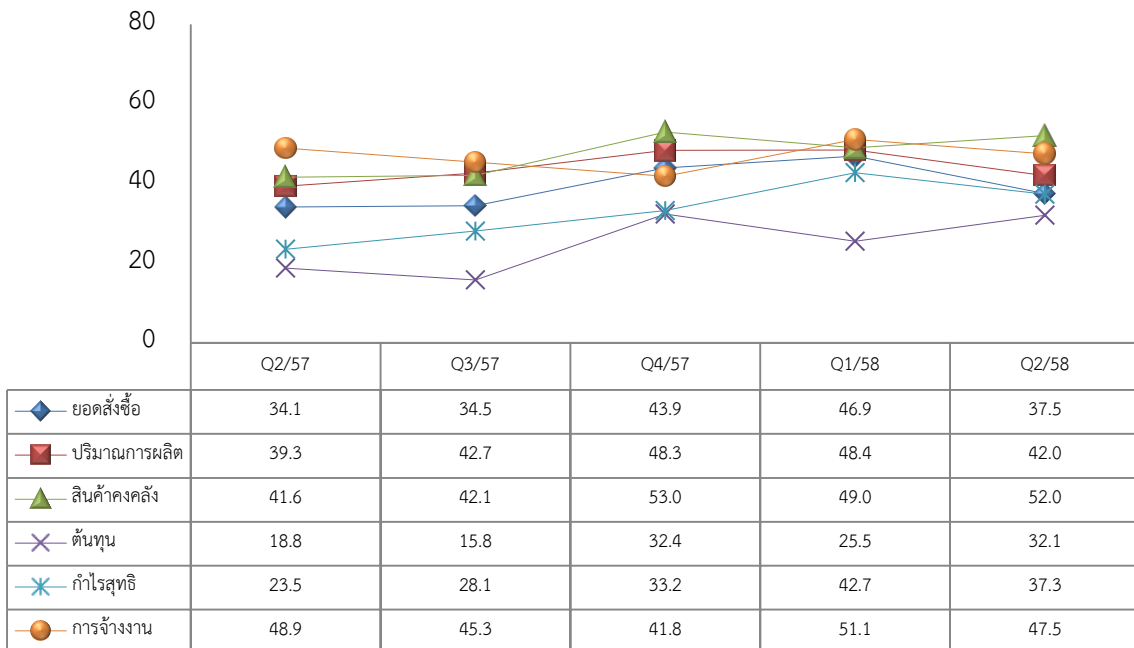
ในส่วนขององค์ประกอบย่อยของดัชนีไตรมาสนี้เมื่อเทียบกับไตรมาสที่แล้ว พบว่า องค์ประกอบย่อยในดัชนีความเชื่อมั่นปัจจุบันลดลงทุกด้าน ยกเว้นด้านสินค้าคงคลัง และต้นทุน ส่วนคาดการณ์ฯ ลดลงทุกด้าน เช่นเดียวกัน ยกเว้น สินค้าคงคลัง ต้นทุน และกำไร(ภาพที่ 11-13)

ดัชนีความเชื่อมั่นสาขาอาหารและเครื่องดื่ม



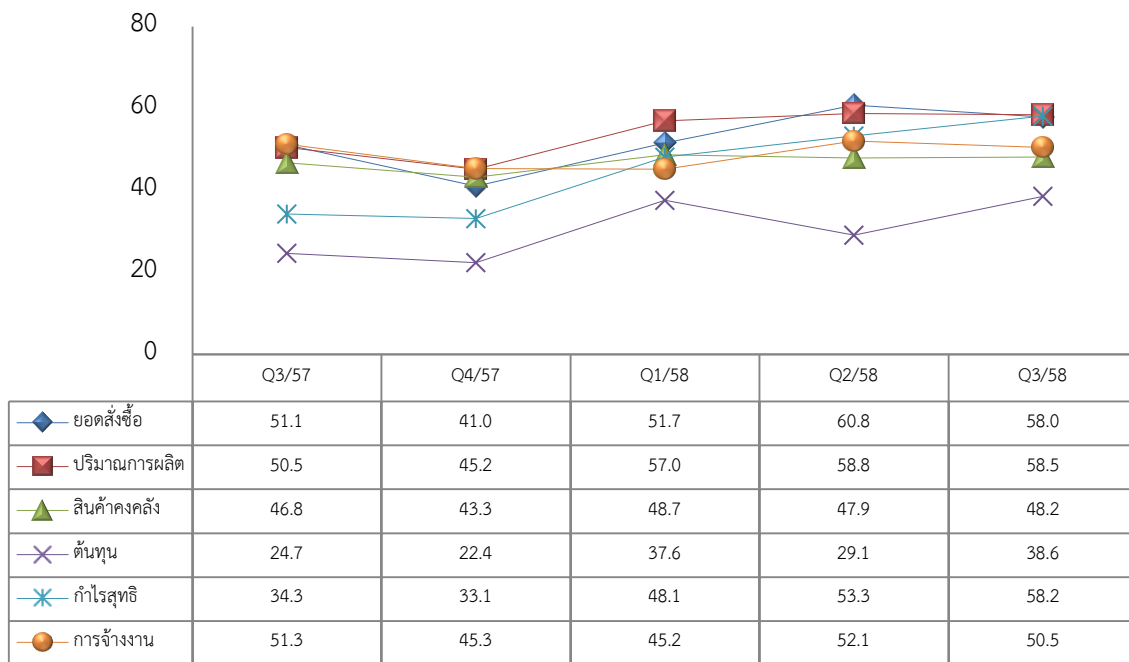
ภาพที่ 11 แสดงค่าดัชนีความเชื่อมั่นรวมสาขาอาหารและเครื่องดื่ม

องค์ประกอบรวมดัชนีปัจจุบัน



ภาพที่ 12 แสดงค่าดัชนีความเชื่อมั่นปัจจุบันสาขาอาหารและเครื่องดื่ม

องค์ประกอบรวมดัชนีคาดการณ์



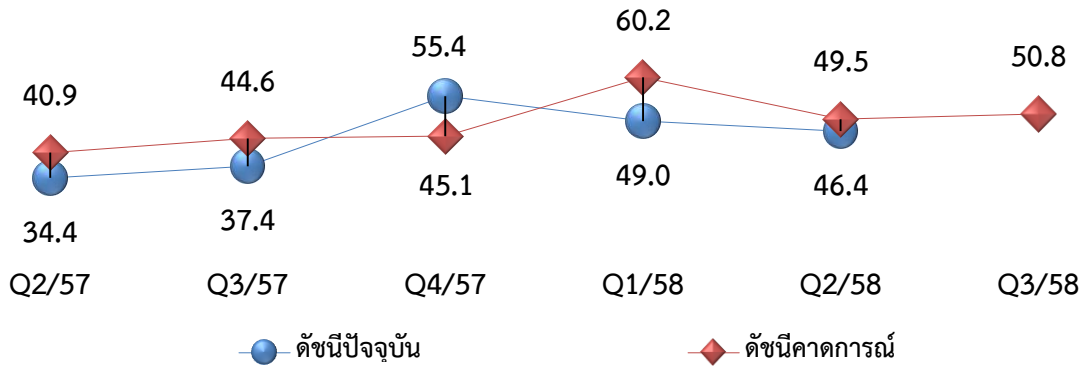
ภาพที่ 13 แสดงค่าดัชนีความเชื่อมั่นคาดการณ์ฯ สาขาอาหารและเครื่องดื่ม

2) สาขาการผลิตสิ่งทอสิ่งถัก

ดัชนีความเชื่อมั่นสาขาการผลิตสิ่งทอสิ่งถักในปัจจุบันปรับตัวลดลงเมื่อเทียบกับไตรมาสที่แล้วจากระดับ 49.0 ลงมาอยู่ที่ระดับ 46.4 ส่วนดัชนีคาดการณ์ฯปรับตัวเพิ่มขึ้นจากเดิมที่ระดับ 49.5 มาอยู่ที่ระดับ 50.8 ในไตรมาสนี้มียอดการขายลดลง เนื่องจากผู้บริโภคมีความระมัดระวังในการใช้จ่ายอย่างต่อเนื่อง อีกทั้งผู้บริโภคได้เร่งการซื้อไปก่อนหน้าช่วงปลายปี 57 ทำให้เกิดการชะลอตัวลงในการขายในปัจจุบัน อย่างไรก็ตามสาขานี้ยังคงมีความต้องการแรงงานด้านฝีมืออยู่เป็นอย่างมาก

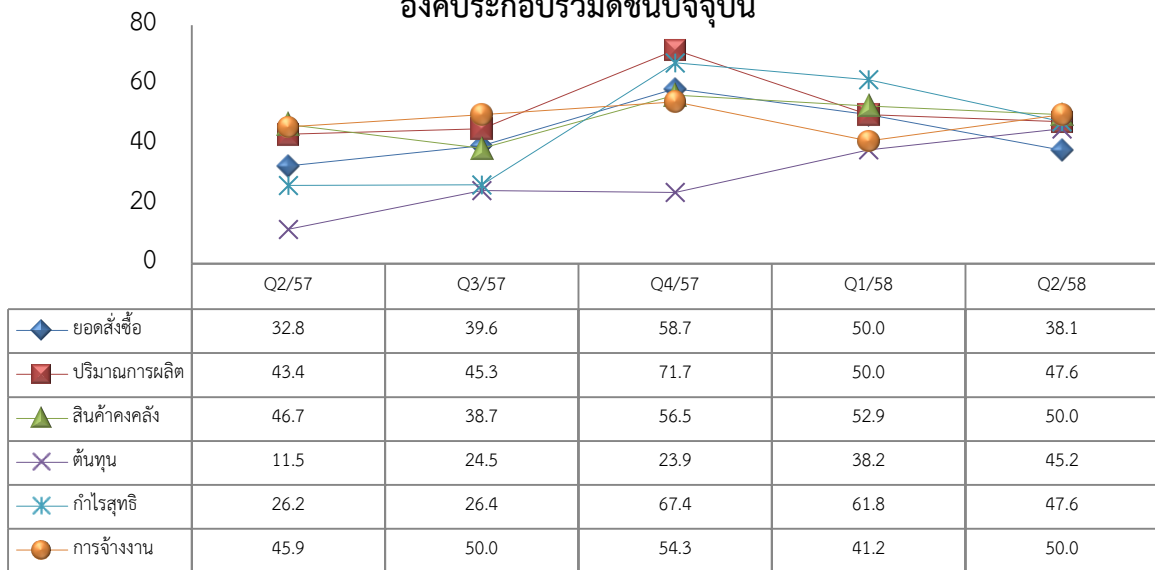
ในส่วนขององค์ประกอบย่อยของดัชนีไตรมาสนี้เมื่อเทียบกับไตรมาสที่แล้ว พบว่า องค์ประกอบย่อยในดัชนีความเชื่อมั่นปัจจุบัน ลดลงทุกด้าน ยกเว้นด้านต้นทุนและการจ้างงาน ส่วนคาดการณ์ฯ เพิ่มขึ้นได้แก่ ด้านยอดสั่งซื้อ ปริมาณการผลิต ต้นทุนและการจ้างงาน (ภาพที่ 14-16)

ดัชนีความเชื่อมั่นสาขาสิ่งทอ



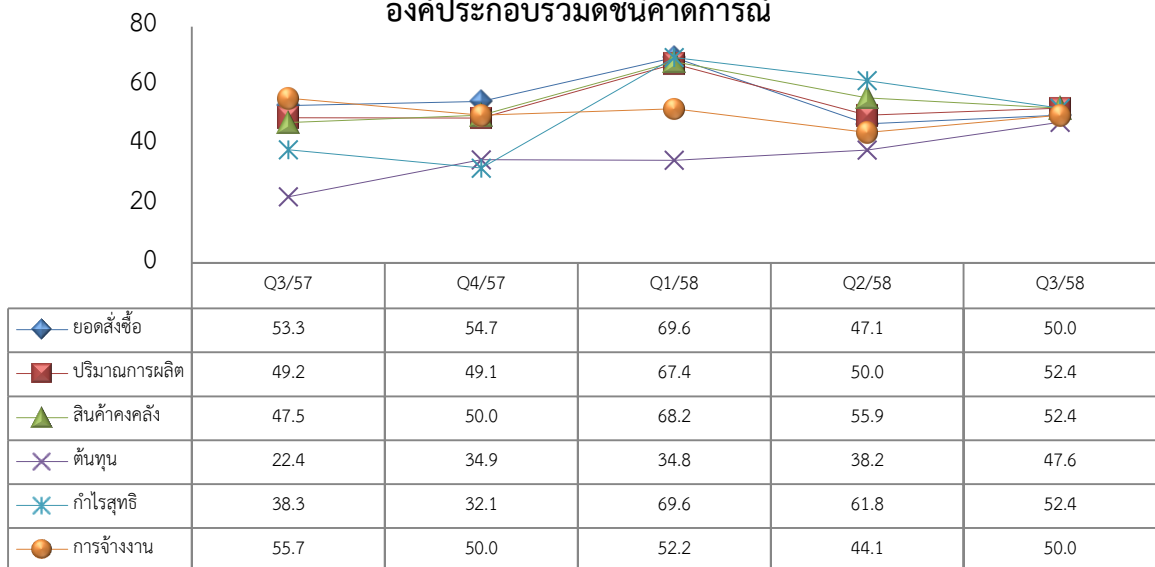
ภาพที่ 14 แสดงค่าดัชนีความเชื่อมั่นรวมสาขาการผลิตสิ่งทอสิ่งถัก

องค์ประกอบรวมดัชนีปัจจุบัน



ภาพที่ 15 แสดงค่าดัชนีความเชื่อมั่นปัจจุบันสาขาการผลิตสิ่งทอสิ่งถัก

องค์ประกอบรวมดัชนีคาดการณ์

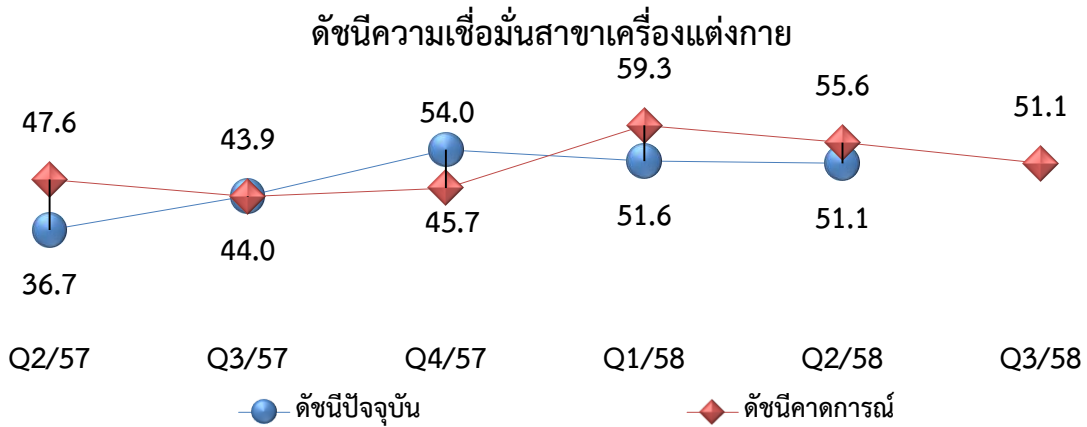


ภาพที่ 16 แสดงค่าดัชนีความเชื่อมั่นคาดการณ์ฯ สาขาการผลิตสิ่งทอสิ่งถัก

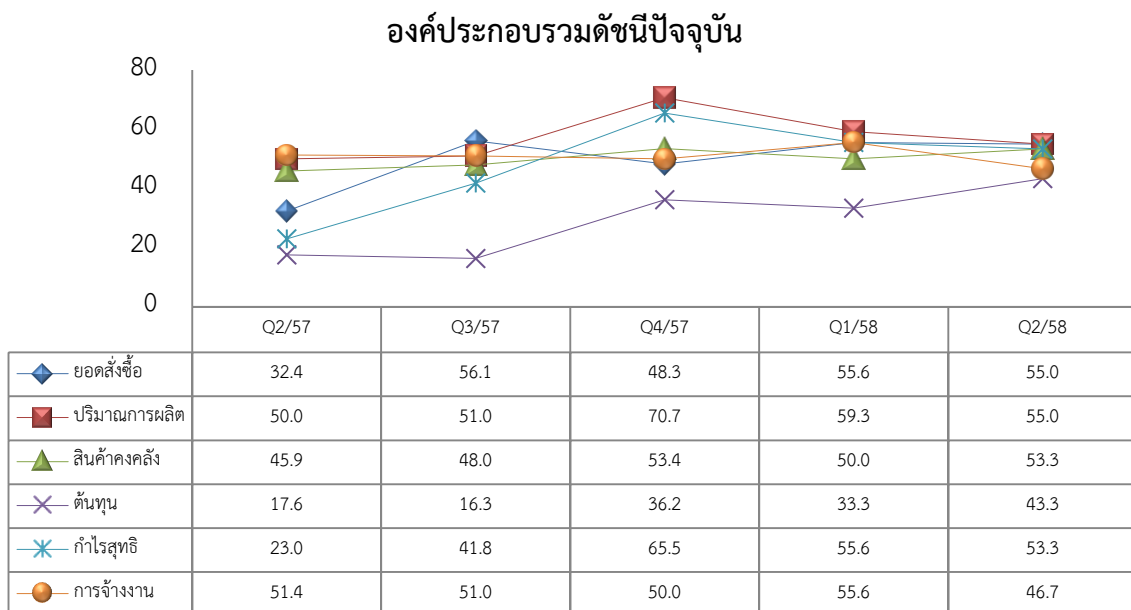
3) สาขาการผลิตเครื่องแต่งกาย รวมทั้งการตกแต่งและย้อมสีขนสัตว์

ดัชนีความเชื่อมั่นสาขาการผลิตเครื่องแต่งกายฯ ทั้งปัจจุบันและคาดการณ์ฯปรับลดลงเมื่อเทียบกับไตรมาสที่แล้วโดยค่าดัชนีปัจจุบันลดลงเล็กน้อยจากระดับ 51.6 มาอยู่ที่ระดับ 51.1 และค่าดัชนีคาดการณ์ฯ ลดลงอย่างมากจากระดับ 55.6 มาที่ระดับ 51.1 เหตุผลเช่นเดียวกับสาขาสิ่งทอที่การผลิตเครื่องแต่งกายมีการขยายตัวสูงมากในไตรมาสสุดท้ายของปี 57 ส่งผลให้ในไตรมาสนี้ชะลอตัวลง ประกอบกับมีการแข่งขันทางด้านการตลาดสูง และผู้บริโภคระงับการใช้จ่ายอย่างต่อเนื่อง จึงส่งผลถึงการจับจ่ายใช้สอยสินค้าในกลุ่มเสื้อผ้าเครื่องแต่งกายลดลง

ในส่วนขององค์ประกอบย่อยของดัชนีไตรมาสนี้เมื่อเทียบกับไตรมาสที่แล้ว พบว่า องค์ประกอบย่อยในดัชนีความเชื่อมั่นปัจจุบัน ลดลงทุกด้าน ยกเว้นด้านสินค้าคงคลังและต้นทุน ส่วนคาดการณ์ฯ ลดลงทุกด้าน ยกเว้นด้าน ต้นทุน(ภาพที่ 17-19)

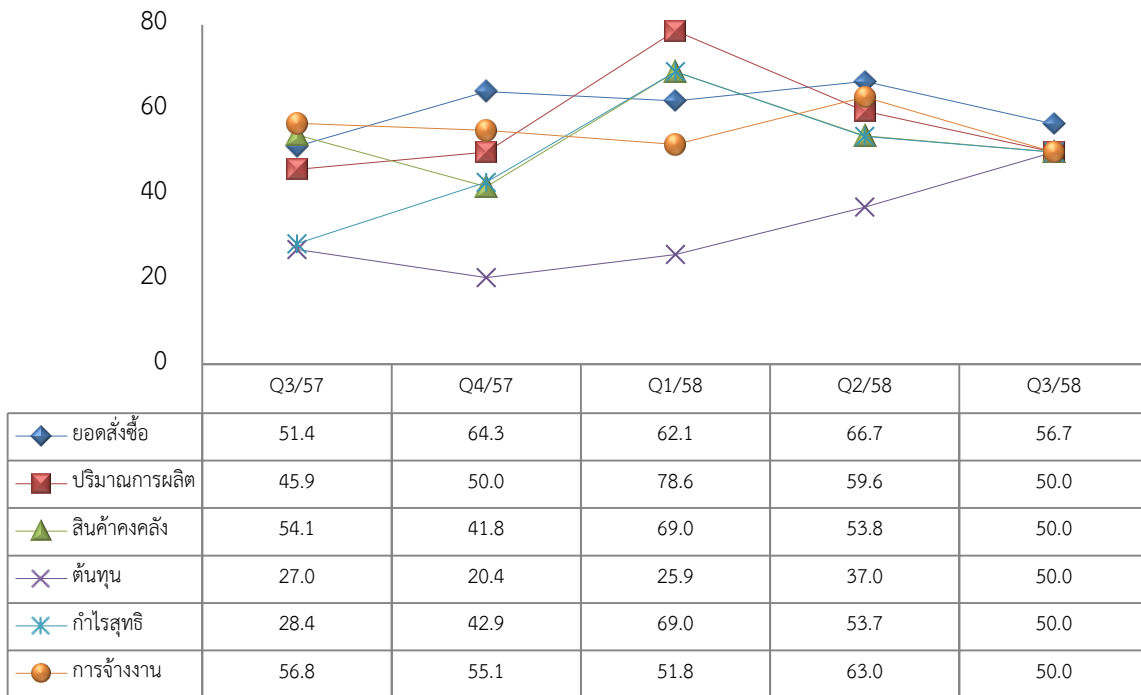


ภาพที่ 17 แสดงค่าดัชนีความเชื่อมั่นรวมสาขาเครื่องแต่งกาย



ภาพที่ 18 แสดงค่าดัชนีความเชื่อมั่นปัจจุบันสาขาเครื่องแต่งกาย

องค์ประกอบรวมดัชนีคาดการณ์



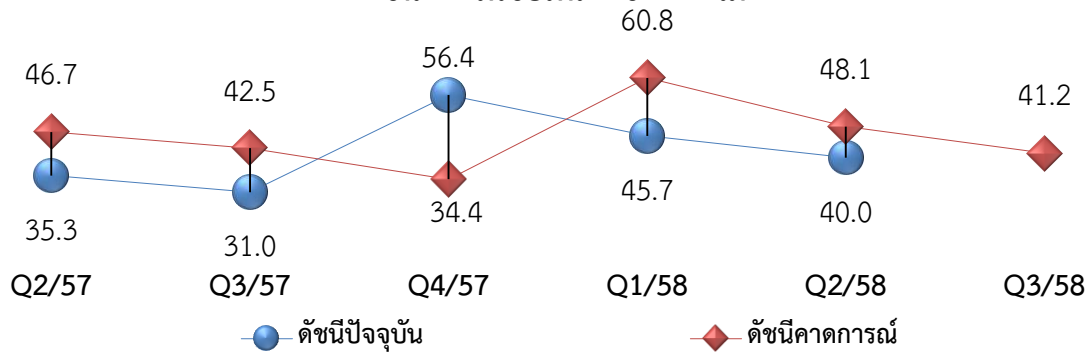
ภาพที่ 19 แสดงค่าดัชนีความเชื่อมั่นคาดการณ์ฯ สาขาเครื่องแต่งกาย

4) สาขาการผลิตไม้ผลิตภัณฑ์จากไม้และไม้ก๊อกยกเว้นเครื่องเรือนรวมทั้งการผลิตสิ่งของจากฟางและวัสดุอื่น ๆ

ดัชนีความเชื่อมั่น*สาขาการผลิตไม้* ทั้งในปัจจุบัน และคาดการณ์ฯปรับตัวลดลงอย่างมากจากไตรมาสที่แล้ว โดยดัชนีปัจจุบันจากเดิมอยู่ที่ระดับ 45.7 มาอยู่ที่ระดับ 40.0 และดัชนีคาดการณ์ฯจากเดิมที่ระดับ 48.1 ลงมาอยู่ที่ระดับ 41.2 โดยเป็นผลมาจากการชะลอตัวของยอดขาย อีกทั้งผู้บริโภคเริ่มหันไปใช้วัสดุที่ทดแทนไม้เพิ่มมากขึ้น ซึ่งมีราคาขายที่ถูกลงกว่า

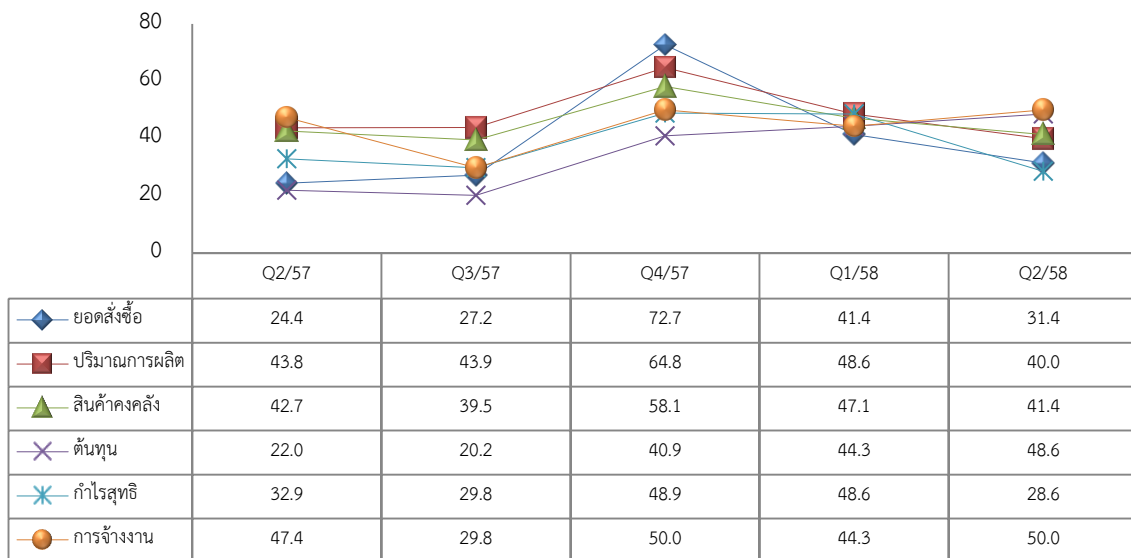
ในส่วนขององค์ประกอบย่อยของดัชนีไตรมาสนี้เมื่อเทียบกับไตรมาสที่แล้ว พบว่า องค์ประกอบย่อยในดัชนีความเชื่อมั่นปัจจุบันและคาดการณ์ฯลดลงทุกด้าน ยกเว้นด้านต้นทุนและการจ้างงาน(ภาพที่ 20-22)

ดัชนีความเชื่อมั่นสาขาผลิตไม้



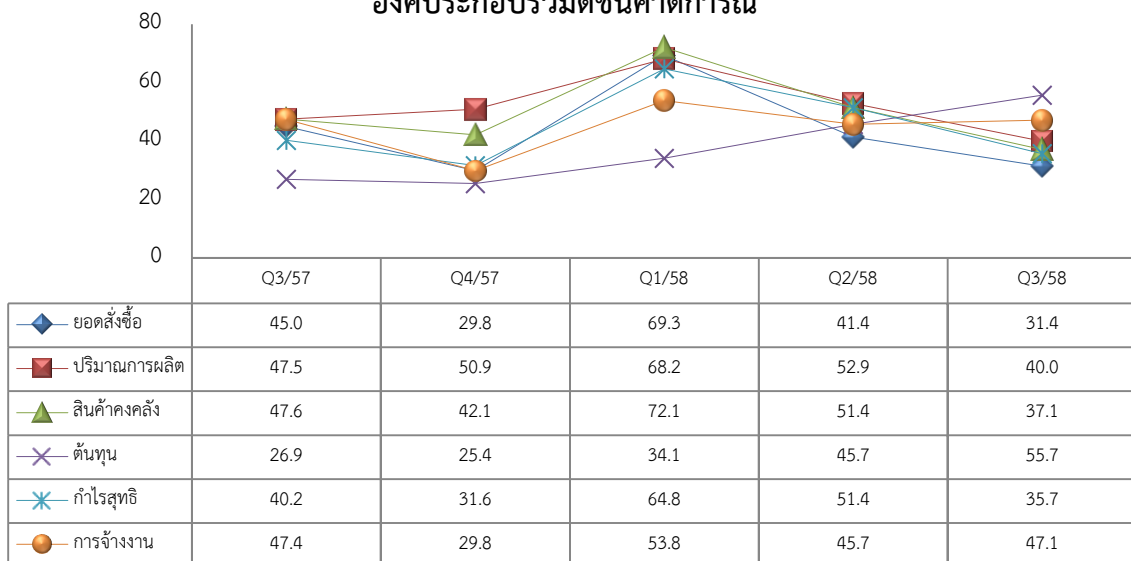
ภาพที่ 20 แสดงค่าดัชนีความเชื่อมั่นรวมสาขาไม้

องค์ประกอบรวมดัชนีปัจจุบัน



ภาพที่ 21 แสดงค่าดัชนีความเชื่อมั่นปัจจุบันสาขาไม้

องค์ประกอบรวมดัชนีคาดการณ์

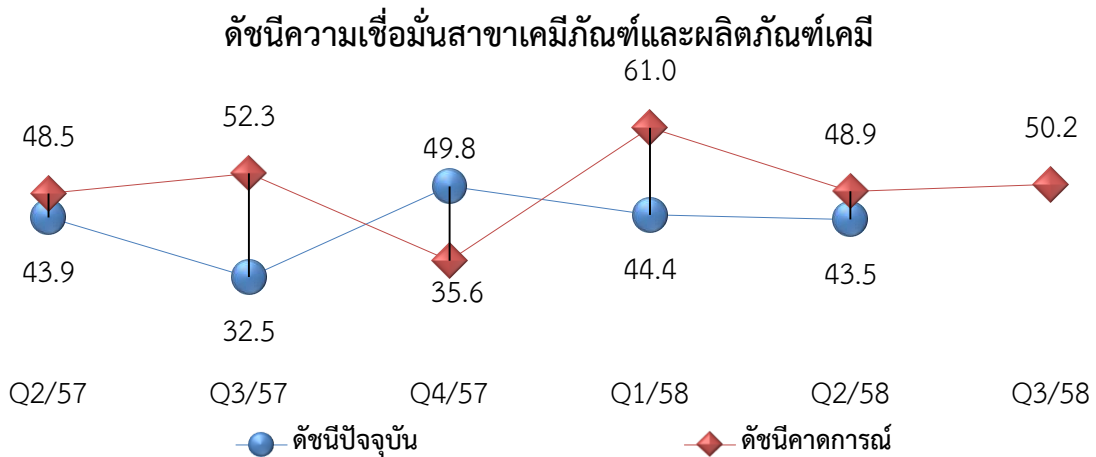


ภาพที่ 22 แสดงค่าดัชนีความเชื่อมั่นคาดการณ์สาขาไม้

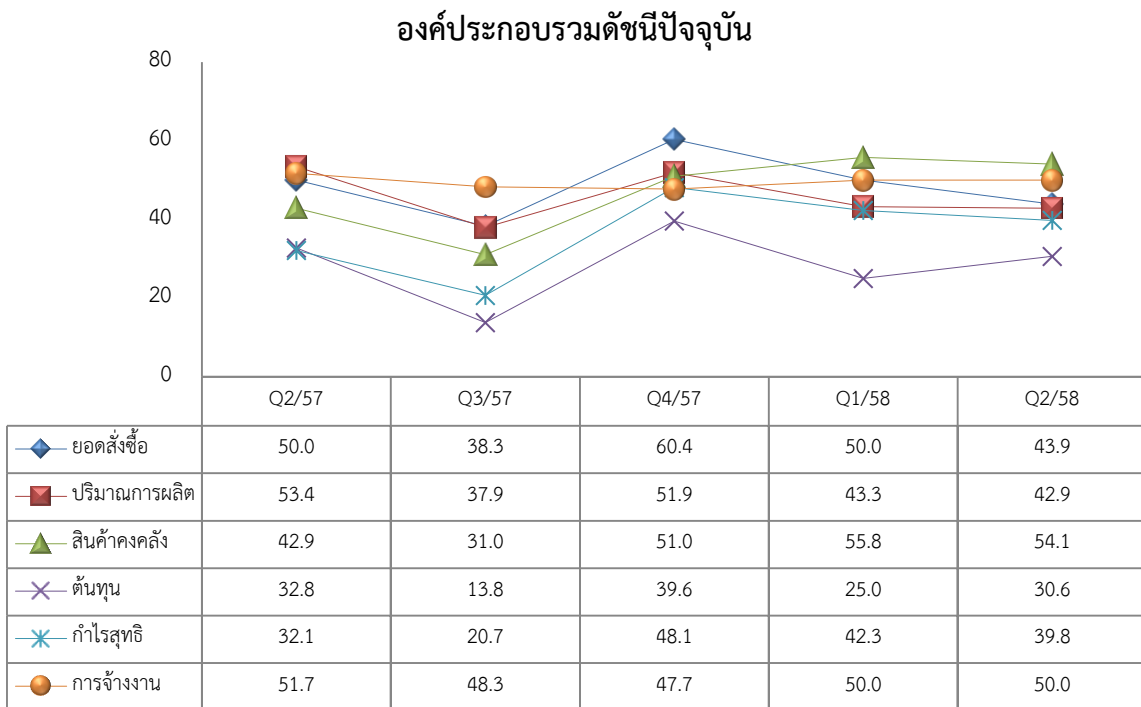
5) สาขาการผลิตเคมีภัณฑ์และผลิตภัณฑ์เคมี

ดัชนีความเชื่อมั่นสาขาการผลิตเคมีภัณฑ์ฯ ปัจจุบันปรับตัวลดลงเมื่อเทียบกับไตรมาสที่แล้วจากเดิมที่ระดับ 44.4 มาอยู่ที่ระดับ 43.5 ส่วนดัชนีคาดการณ์ฯ ปรับเพิ่มขึ้นจากเดิมที่ระดับ 48.9 มาอยู่ที่ระดับ 50.2 เนื่องจากปัจจุบันกลุ่มลูกค้าของสาขาเคมีภัณฑ์ส่วนใหญ่คือโรงงานซึ่งได้มีการซื้อสินค้าไว้ตั้งแต่ปลายปีก่อนหน้า อีกทั้งสถานการณ์การผลิตของโรงงานไม่ตึง ส่งผลให้ความต้องการสินค้ากลุ่มเคมีภัณฑ์ชะลอตัวลง

ในส่วนขององค์ประกอบย่อยของดัชนีไตรมาสนี้เมื่อเทียบกับไตรมาสที่แล้ว พบว่า องค์ประกอบย่อยในดัชนีความเชื่อมั่นปัจจุบัน ลดลงทุกด้าน ยกเว้นด้านต้นทุน ส่วนคาดการณ์ฯ ลดลงทุกด้านยกเว้นด้านสินค้าคงคลังและต้นทุน (ภาพที่ 23-25)

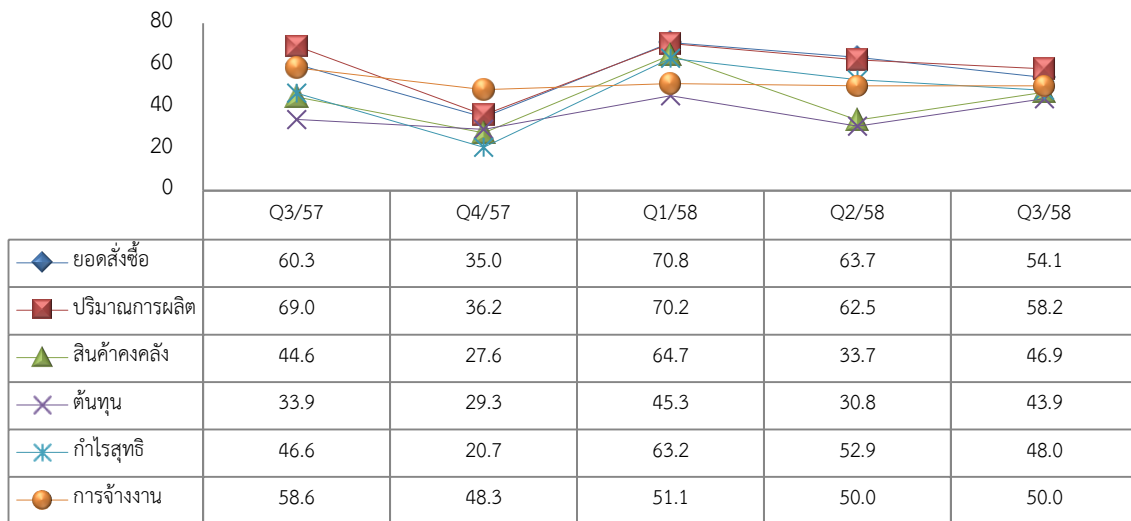


ภาพที่ 23 แสดงค่าดัชนีความเชื่อมั่นรวมสาขาเคมี



ภาพที่ 24 แสดงค่าดัชนีความเชื่อมั่นปัจจุบันสาขาเคมี

องค์ประกอบรวมดัชนีภาคการณ

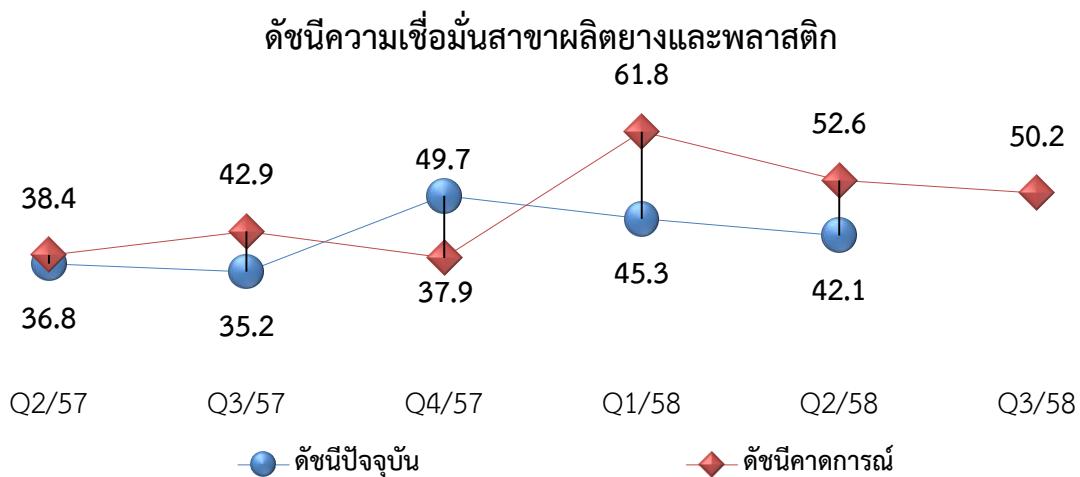


ภาพที่ 25 แสดงค่าดัชนีความเชื่อมั่นภาคการณสาขาเคมี

6) สาขาการผลิตผลิตภัณฑ์ยางและผลิตภัณฑ์พลาสติก

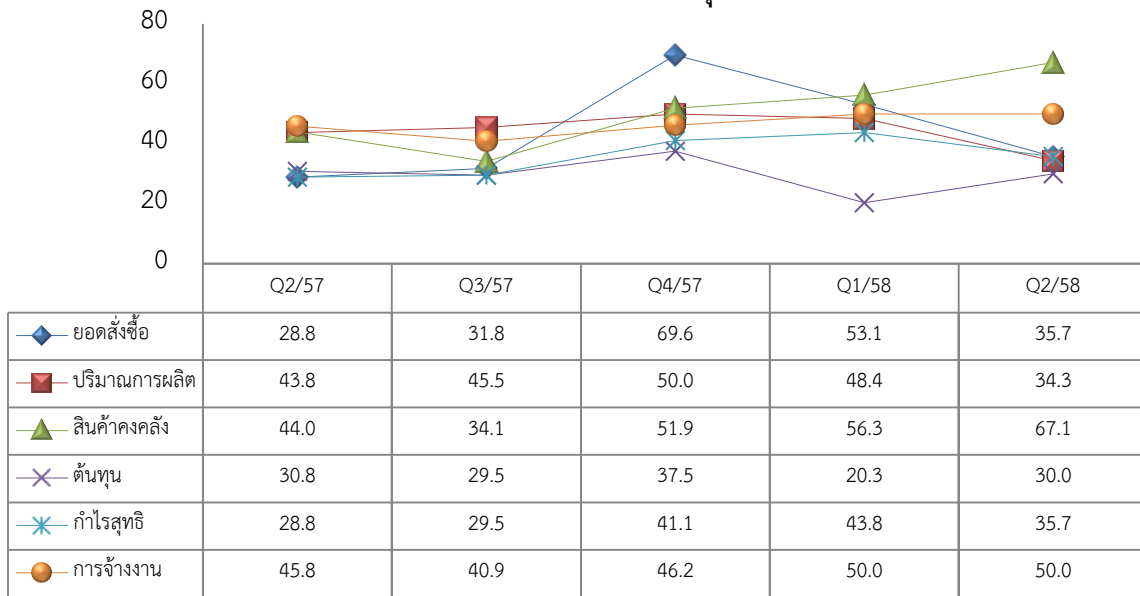
ดัชนีความเชื่อมั่นสาขาการผลิตผลิตภัณฑ์ยางและผลิตภัณฑ์พลาสติก ทั้งในปัจจุบันและภาคการณปรับตัวลดลงเมื่อเทียบกับไตรมาสที่แล้ว โดยดัชนีปัจจุบันจากเดิมที่ระดับ 45.3 มาอยู่ที่ระดับ 42.1 และดัชนีภาคการณฯ จากเดิมที่ระดับ 52.6 มาอยู่ที่ระดับ 50.2 เป็นผลมาจากการชะลอตัวของภาคการผลิตอื่นๆ ส่งผลให้วัตถุดิบทั้งยางและพลาสติกมียอดซื้อหรือจำหน่ายที่ลดลงตามไปด้วย

ในส่วนขององค์ประกอบย่อยของดัชนีไตรมาสนี้เมื่อเทียบกับไตรมาสที่แล้ว พบว่า องค์ประกอบย่อยในดัชนีความเชื่อมั่นปัจจุบันและภาคการณฯ ลดลงทุกด้าน ยกเว้นด้านสินค้าคงคลังและต้นทุน (ภาพที่ 26-28)



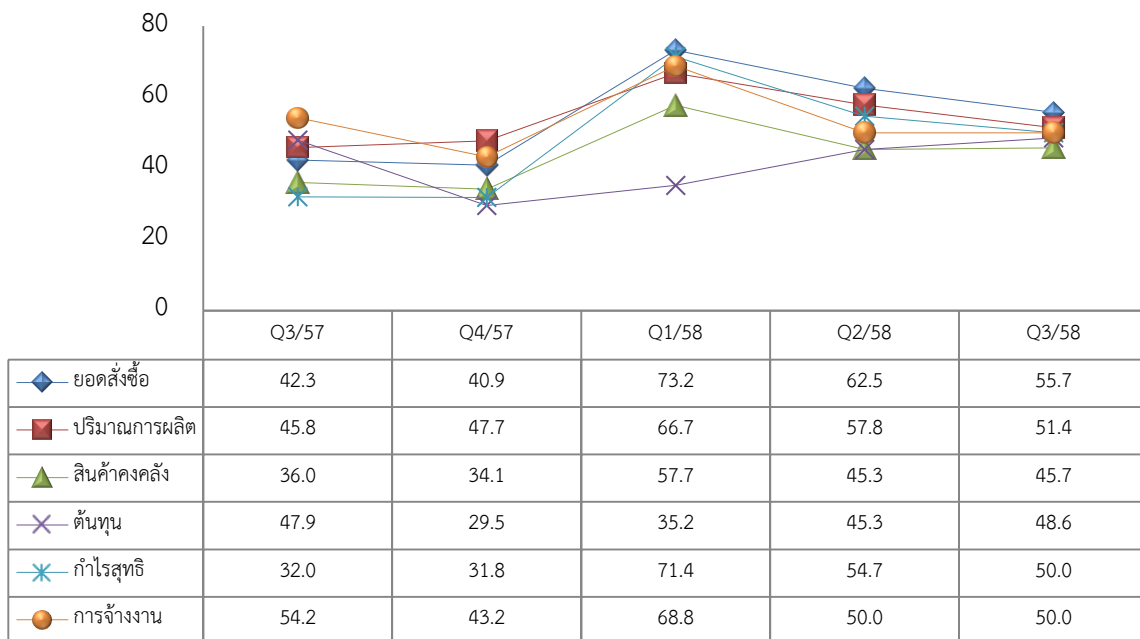
ภาพที่ 26 แสดงค่าดัชนีความเชื่อมั่นรวมสาขายางและพลาสติก

องค์ประกอบรวมดัชนีปัจจุบัน



ภาพที่ 27 แสดงค่าดัชนีความเชื่อมั่นปัจจุบันสาขายางและพลาสติก

องค์ประกอบรวมดัชนีคาดการณ์



ภาพที่ 28 แสดงค่าดัชนีความเชื่อมั่นคาดการณ์สาขายางและพลาสติก

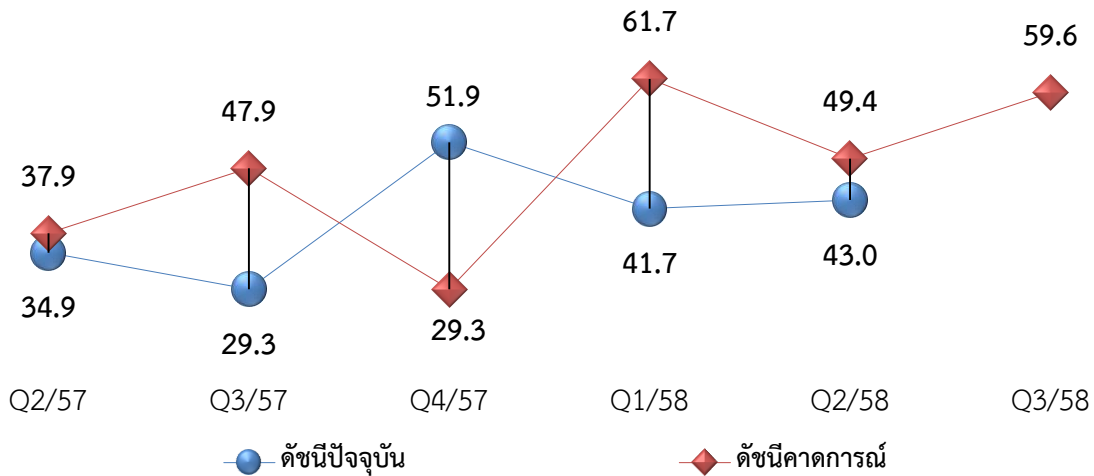
7) สาขาการผลิตผลิตภัณฑ์จากแร่โลหะ

ดัชนีความเชื่อมั่นสาขาการผลิตผลิตภัณฑ์จากแร่โลหะทั้งในปัจจุบันและคาดการณ์ฯ ปรับตัวเพิ่มขึ้นเมื่อเทียบกับไตรมาสที่แล้ว โดยค่าดัชนีปัจจุบันจากเดิมที่ระดับ 41.7 มาอยู่ที่ระดับ 43.0 และดัชนีคาดการณ์ฯ จากเดิมที่ระดับ 49.4 ลงมาอยู่ที่ระดับ 59.6 สืบเนื่องต้นทุนสินค้าและวัตถุดิบในการผลิตปรับลดลง

ส่งผลให้ค่าดัชนีรวมในภาคปัจจุบันปรับตัวเพิ่มขึ้น ส่วนดัชนีคาดการณ์ปรับตัวขึ้นเนื่องจากผู้ประกอบการคาดการณ์ในไตรมาสหน้าจะมียอดขายเพิ่มมากขึ้นจากการขยับตัวของการสร้างบ้านขนาดเล็ก

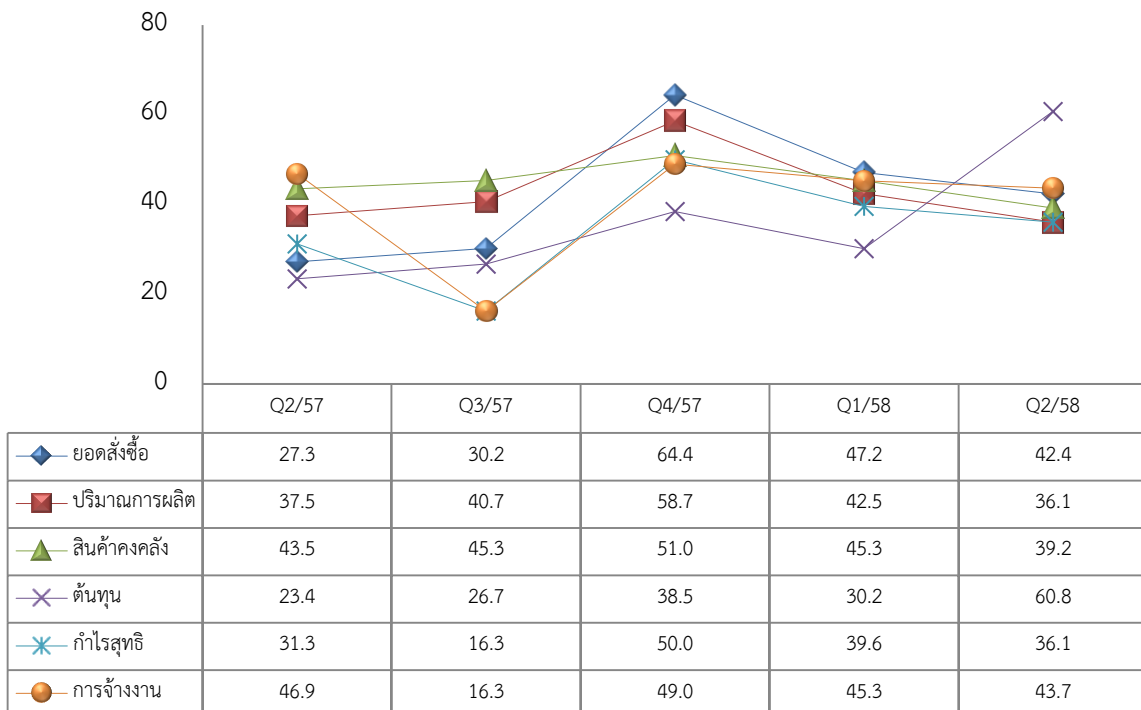
ในส่วนขององค์ประกอบย่อยของดัชนีไตรมาสนี้เมื่อเทียบกับไตรมาสที่แล้ว พบว่า องค์ประกอบย่อยของดัชนีความเชื่อมั่นในปัจจุบันลดลงทุกองค์ประกอบย่อย ยกเว้นด้านต้นทุน และดัชนีความเชื่อมั่นคาดการณ์ฯ เพิ่มขึ้นทุกองค์ประกอบย่อยยกเว้นด้านต้นทุน(ภาพที่ 29-31)

ดัชนีความเชื่อมั่นสาขาแร่โลหะ



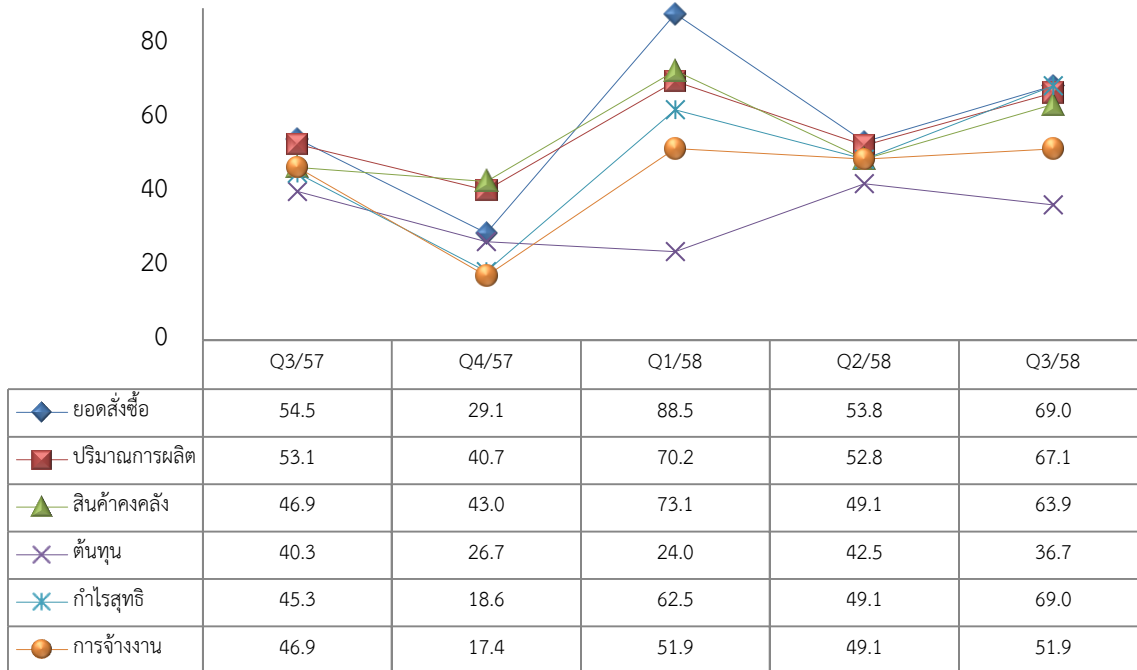
ภาพที่ 29 แสดงค่าดัชนีความเชื่อมั่นรวมสาขาแร่โลหะ

องค์ประกอบรวมดัชนีปัจจุบัน



ภาพที่ 30 แสดงค่าดัชนีความเชื่อมั่นปัจจุบันสาขาแร่โลหะ

องค์ประกอบรวมดัชนีคาดการณ์



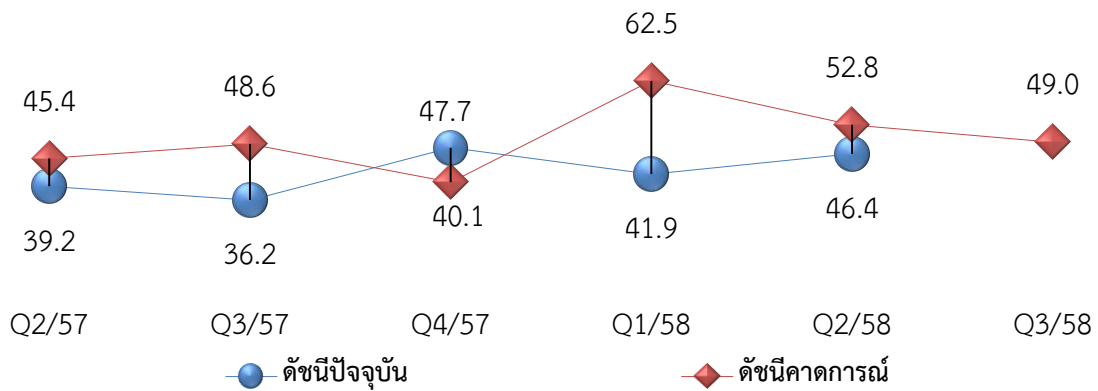
ภาพที่ 31 แสดงค่าดัชนีความเชื่อมั่นคาดการณ์ฯ สาขาแร่โลหะ

8) สาขาการผลิตผลิตภัณฑ์ที่ทำจากโลหะประดิษฐ์ยกเว้นเครื่องจักรและอุปกรณ์

ดัชนีความเชื่อมั่นสาขาการผลิตผลิตภัณฑ์ที่ทำจากโลหะฯ ในปัจจุบันปรับตัวเพิ่มขึ้นเมื่อเทียบกับไตรมาสที่แล้ว จากเดิมอยู่ที่ระดับ 41.9 มาอยู่ที่ระดับ 46.4 เนื่องจากมีการฟื้นตัวของกลุ่มอสังหาริมทรัพย์ โดยเฉพาะบ้านขนาดเล็ก จึงส่งผลให้ผลิตภัณฑ์ที่ทำจากโลหะประดิษฐ์ขยายตัว ส่วนดัชนีคาดการณ์ฯ กลับปรับตัวลดลง จากเดิมอยู่ที่ระดับ 52.8 มาอยู่ที่ระดับ 49.0

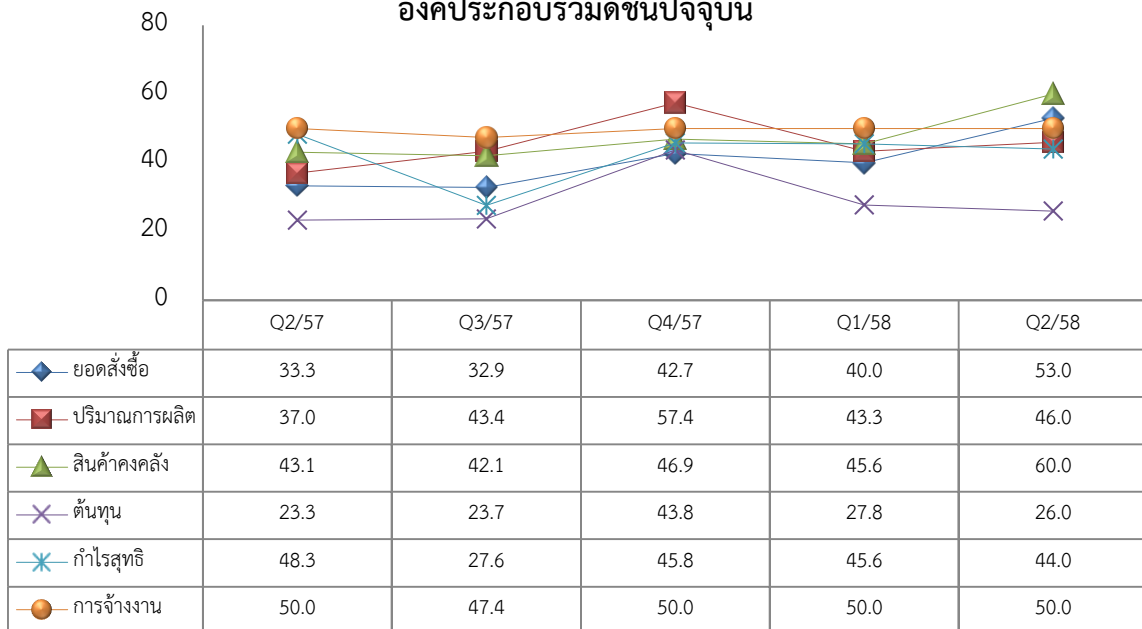
ในส่วนขององค์ประกอบย่อยของดัชนีไตรมาสนี้เมื่อเทียบกับไตรมาสที่แล้ว พบว่า องค์ประกอบย่อยของดัชนีความเชื่อมั่นในปัจจุบันเพิ่มขึ้นทุกองค์ประกอบย่อยยกเว้นด้านต้นทุนและด้านกำไรและดัชนีความเชื่อมั่นคาดการณ์ฯ ลดลงทุกองค์ประกอบย่อย (ภาพที่ 32-34)

ดัชนีความเชื่อมั่นสาขาโลหะประดิษฐ์

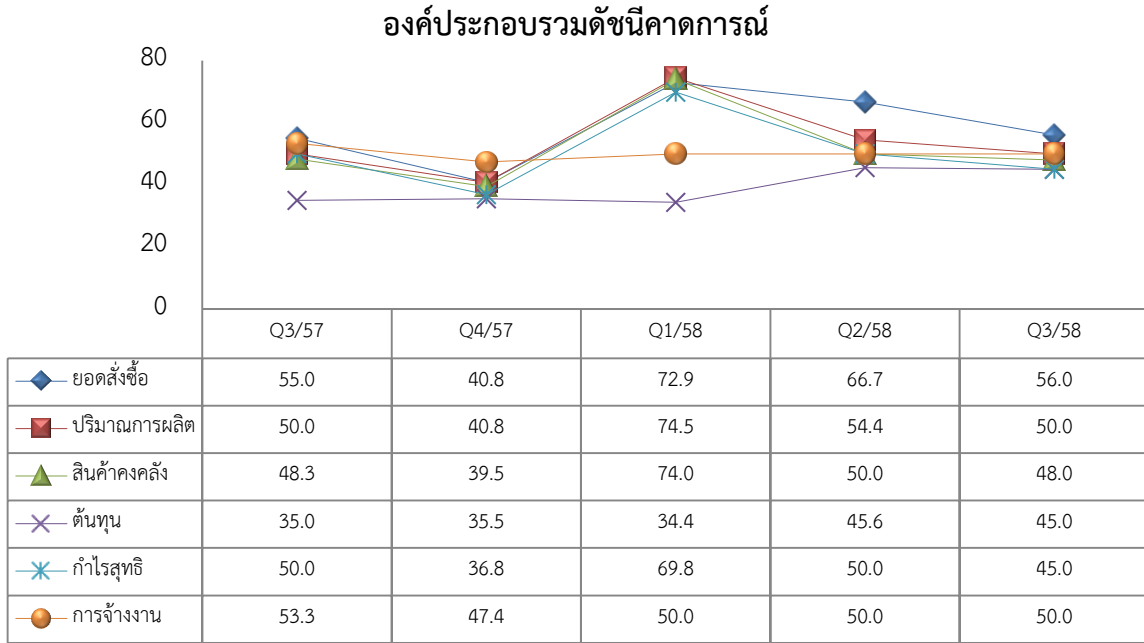


ภาพที่ 32 แสดงค่าดัชนีความเชื่อมั่นรวมสาขาโลหะ

องค์ประกอบรวมดัชนีปัจจุบัน



ภาพที่ 33 แสดงค่าดัชนีความเชื่อมั่นปัจจุบันสาขาโลหะ

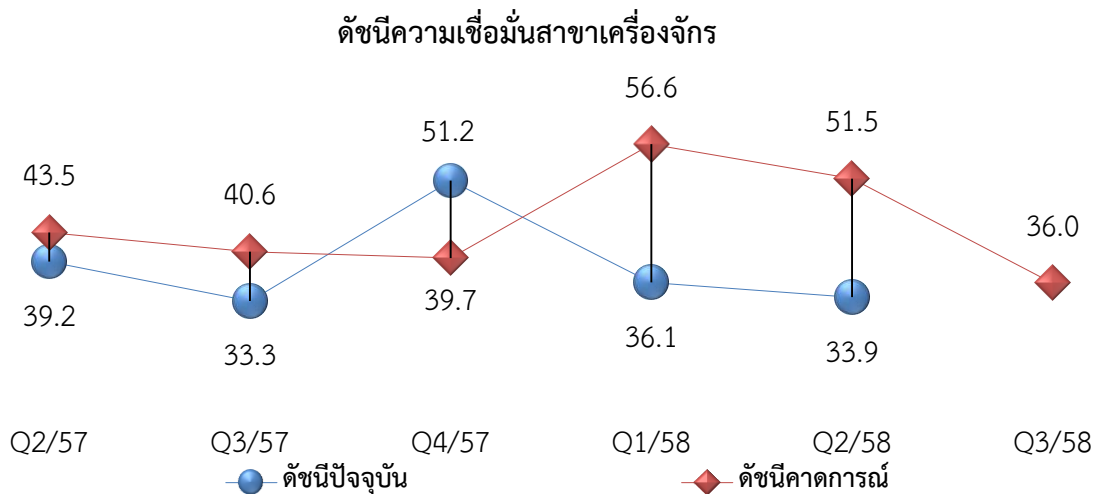


ภาพที่ 34 แสดงค่าดัชนีความเชื่อมั่นคาดการณ์ฯสาขาโลหะ

9) สาขาการผลิตเครื่องจักรและอุปกรณ์ซึ่งมิได้จัดประเภทไว้ในที่อื่น

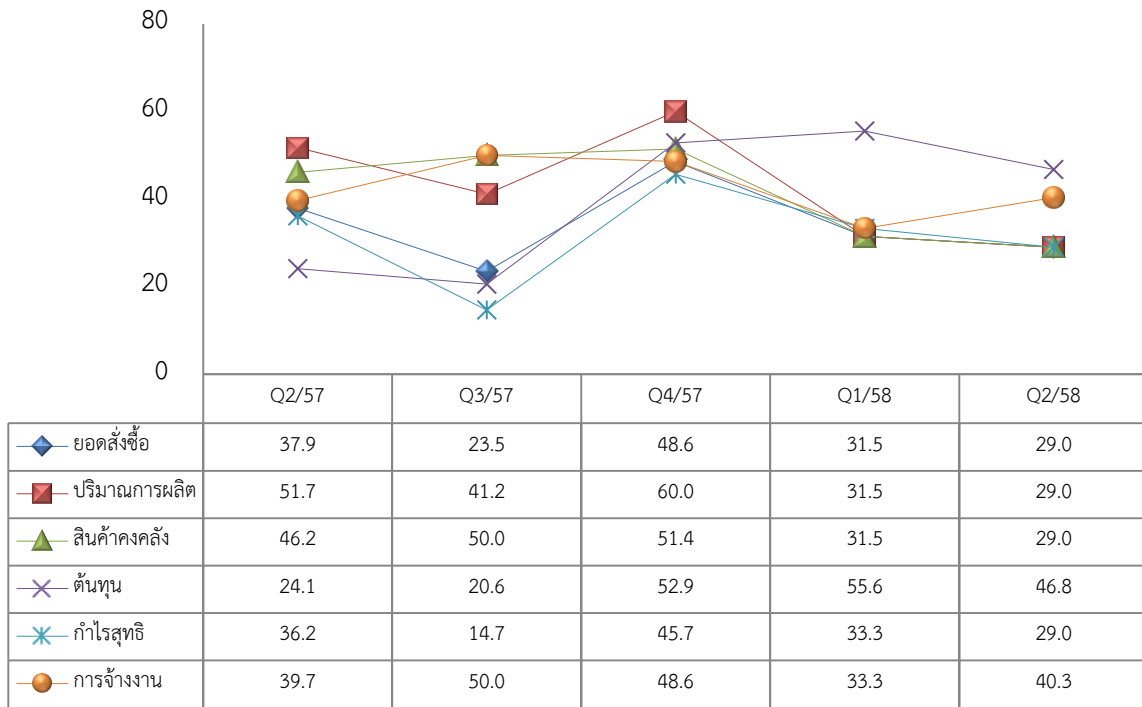
ดัชนีความเชื่อมั่น*สาขาการผลิตเครื่องจักรฯ* ทั้งในปัจจุบันและคาดการณ์ฯ ปรับตัวลดลงเมื่อเทียบกับไตรมาสที่แล้ว จากเดิมที่ระดับ 36.1 มาอยู่ที่ระดับ 33.9 ในส่วนดัชนีคาดการณ์ฯจากเดิมที่ระดับ 51.1 มาอยู่ที่ระดับ 36.0 เนื่องจากลูกค้าของกลุ่มส่วนใหญ่คือเกษตรกร ซึ่งช่วงการซ่อมบำรุงเครื่องมือ เครื่องมือทางการเกษตรมักทำในช่วงปลายปี อีกทั้งราคาสินค้าเกษตรที่ผ่านมามีปรับตัวลดลงหลายรายการ ผู้บริโภคขาดความเชื่อมั่น ระวังการใช้จ่ายมากขึ้นโดยมีสัญญาณลบต่อเนื่องถึงไตรมาสหน้าอีกด้วย

ในส่วนขององค์ประกอบย่อยของดัชนีปัจจุบันและคาดการณ์ฯ มีการปรับตัวลดลงทุกด้าน ยกเว้นด้านการจ้างงานที่ผู้ประกอบการยังต้องการแรงงานด้านฝีมือ(ภาพที่ 35-37)



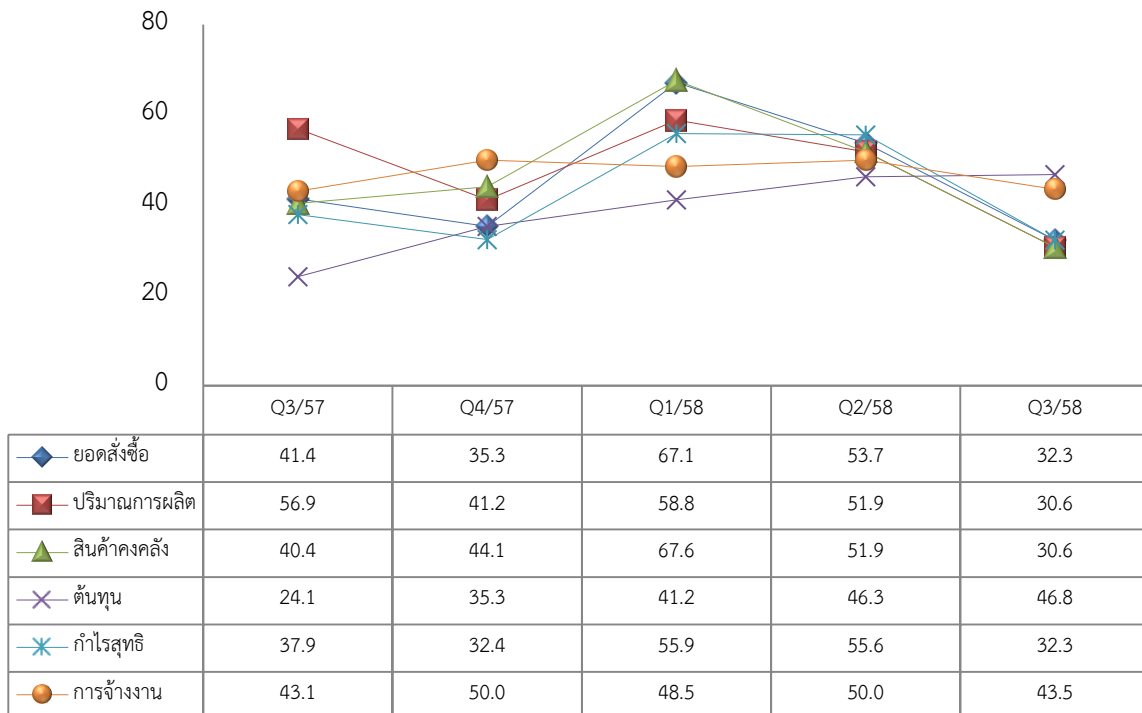
ภาพที่ 35 แสดงค่าดัชนีความเชื่อมั่นรวมสาขาเครื่องจักร

องค์ประกอบรวมดัชนีปัจจุบัน



ภาพที่36แสดงค่าดัชนีความเชื่อมั่นปัจจุบันสาขาเครื่องจักร

องค์ประกอบรวมดัชนีคาดการณ์

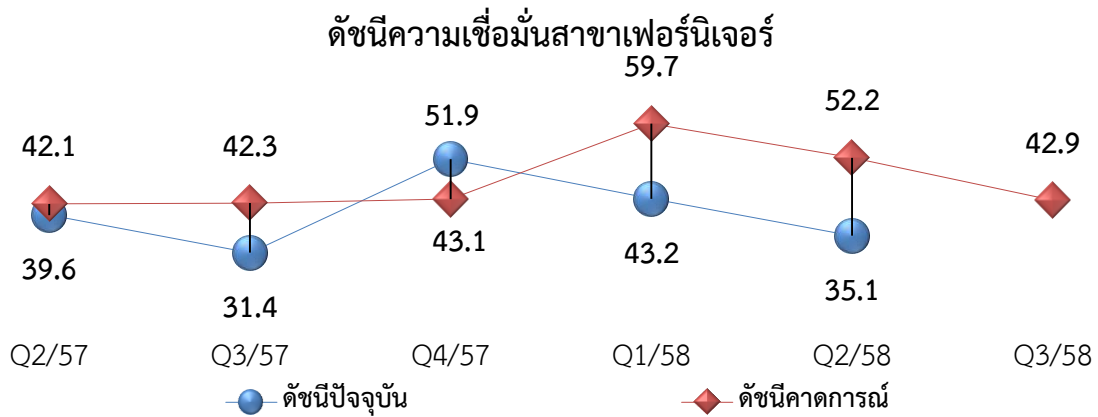


ภาพที่37แสดงค่าดัชนีความเชื่อมั่นคาดการณ์สาขาเครื่องจักร

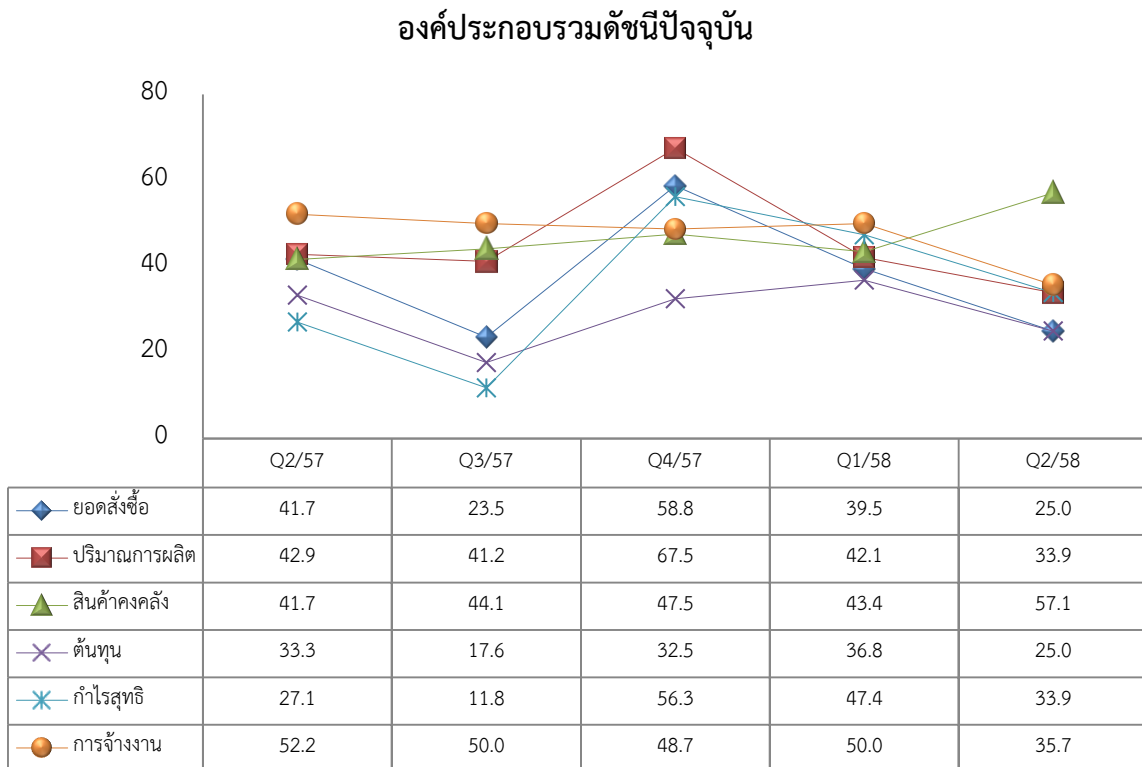
10) สาขาการผลิตเครื่องเรือนและการผลิตซึ่งมิได้จัดประเภทไว้ในที่อื่น

ดัชนีความเชื่อมั่นสาขาการผลิตเครื่องเรือนฯ ทั้งในปัจจุบัน และคาดการณ์ฯ ปรับลดลงอย่างมากเมื่อเทียบกับไตรมาสที่แล้วจากเดิมที่ระดับ 43.2 ลงมาอยู่ที่ระดับ 35.1 ส่วนดัชนีคาดการณ์ฯ จากเดิมที่ระดับ 52.2 ลงมาอยู่ที่ระดับ 42.9 โดยเป็นผลจากการชะลอตัวทางเศรษฐกิจ และผู้บริโภคกระมัตระวังการใช้จ่าย ทำให้กลุ่มเครื่องเรือนมีการชะลอตัวชัดเจน โดยเฉพาะยอดขาย รวมถึงต้นทุนการผลิต

ในส่วนขององค์ประกอบย่อยของดัชนีไตรมาสนี้เมื่อเทียบกับไตรมาสที่แล้ว พบว่า องค์ประกอบย่อยในดัชนีความเชื่อมั่นปัจจุบันลดลงทุกด้าน ยกเว้นด้านสินค้าคงคลัง ส่วนคาดการณ์ฯ ลดลงทุกด้าน (ภาพที่ 38-40)

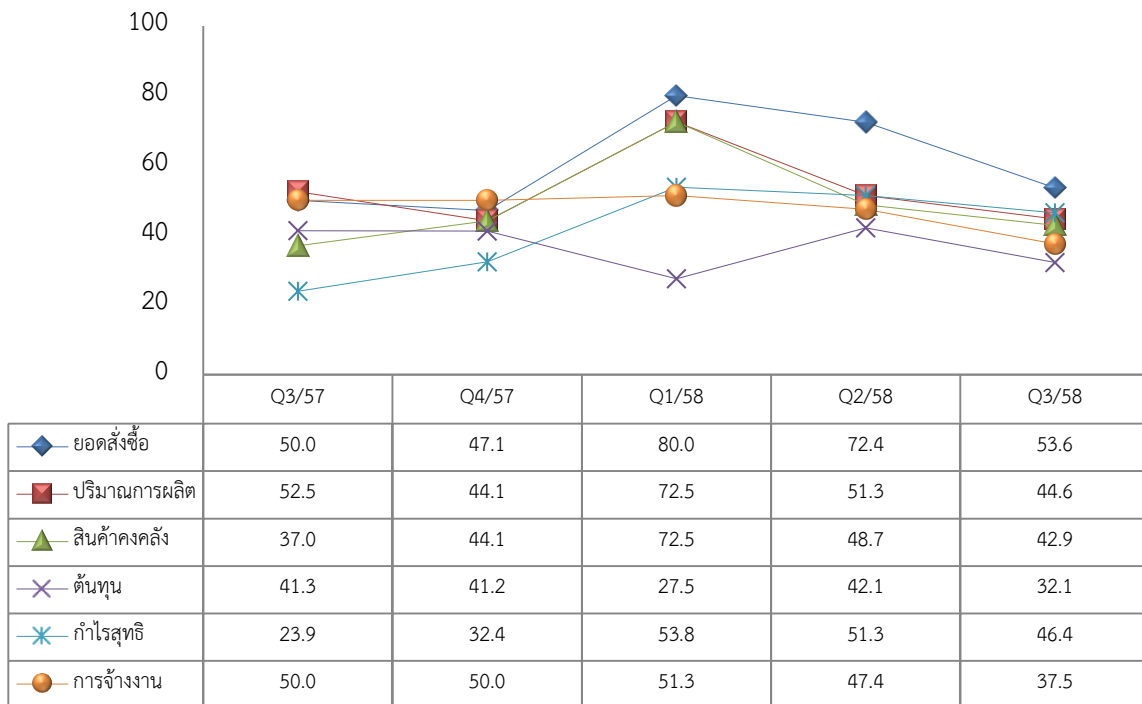


ภาพที่ 38 แสดงค่าดัชนีความเชื่อมั่นรวมสาขาเครื่องเรือน



ภาพที่ 39 แสดงค่าดัชนีความเชื่อมั่นปัจจุบันสาขาเครื่องเรือน

องค์ประกอบรวมดัชนีคาดการณ์



ภาพที่ 40 แสดงค่าดัชนีความเชื่อมั่นคาดการณ์ฯ สาขาเครื่องเรือน

8 ปัจจัยที่ส่งผลต่อการดำเนินงานของกิจการในภาคการผลิตของวิสาหกิจขนาดกลางและขนาดย่อม ภูมิภาคตะวันออกเฉียงเหนือ

เมื่อพิจารณาปัจจัยที่ส่งผลกระทบต่อผู้ประกอบการวิสาหกิจขนาดกลางและขนาดย่อมภาคการผลิตทั้งในปัจจุบันและคาดการณ์ไตรมาสที่ 1/2558 โดยมีเกณฑ์พิจารณาปัจจัยที่มีผลกระทบ ต่อกิจการ ดังนี้

คะแนนสูงสุดเท่ากับ 3.0 สำหรับคำตอบของปัจจัยที่ส่งผลกระทบต่อกิจการในระดับ “มาก” และให้คะแนน 2.0 1.0 และ 0 ตามลำดับ สำหรับคำตอบของปัจจัยที่ส่งผลกระทบต่อกิจการในระดับ “ปานกลาง” ระดับ “น้อย” และ “ไม่มีผลกระทบ” ตามลำดับ หากมีค่าเฉลี่ยอยู่ในช่วง

คะแนน	แสดงว่า
0 – 0.75	ปัจจัยที่พิจารณาไม่มีผลกระทบอย่างมีนัยยะ
0.76 – 1.50	ปัจจัยที่พิจารณา มีผลกระทบอย่างมีนัยยะในระดับน้อย
1.51 – 2.25	ปัจจัยที่พิจารณา มีผลกระทบอย่างมีนัยยะในระดับปานกลาง
2.26 – 3.00	ปัจจัยที่พิจารณา มีผลกระทบอย่างมีนัยยะในระดับมาก

ผลการคำนวณของทุกสาขาพบว่าปัจจัยที่มีผลกระทบต่อธุรกิจในปัจจุบันสูงสุดอยู่ใน **ระดับมาก** คือน้ำมัน/ค่าขนส่งเศรษฐกิจ/อำนาจซื้อของประชาชน **ระดับปานกลาง** คือการแข่งขันในตลาดต้นทุน/ค่าแรงงาน ความต้องการหดตัวบริการสาธัญปโภคมาตรการของรัฐบาล และสถานการณ์ทางการเมืองส่วนปัจจัยที่ส่งผลกระทบต่อกิจการอยู่ใน **ระดับน้อย** คือ อัตราดอกเบี้ยเงินกู้ สภาวะเศรษฐกิจโลก และ อัตราแลกเปลี่ยน ส่วนปัจจัยที่มีผลกระทบต่อธุรกิจในอนาคต พบว่าค่าสูงสุดอยู่ที่ **ระดับมาก** คือน้ำมัน/ค่าขนส่งเศรษฐกิจ/อำนาจซื้อของประชาชนการแข่งขันในตลาด และต้นทุน/ค่าแรงงาน **ระดับปานกลาง** ได้แก่ ความต้องการหดตัวบริการสาธัญปโภคมาตรการของรัฐบาล และสถานการณ์การเมืองส่วนปัจจัยที่ส่งผลกระทบต่อกิจการอยู่ใน **ระดับน้อย** คือ อัตราดอกเบี้ยเงินกู้สภาวะเศรษฐกิจโลกและอัตราแลกเปลี่ยน(ตารางที่ 3)

จากข้อมูลแสดงให้เห็นว่าSMEs ภาคการผลิตภูมิภาคตะวันออกเฉียงเหนือเน้นตลาดภายในประเทศเป็นหลัก และใช้เงินทุนส่วนตัวในการดำเนินกิจการ โดยมีปัจจัย 3 อันดับสูงสุดที่มีผลต่อกิจการคือ การแข่งขันกำลังซื้อ ต้นทุนของสินค้า และปัจจัยที่แทบไม่มีผลกระทบต่อกิจการเลยคือ อัตราแลกเปลี่ยน สภาวะเศรษฐกิจโลก และอัตราดอกเบี้ย

ตารางที่ 3 แสดงปัจจัยที่ส่งผลต่อการดำเนินงานของกิจการในภาคการผลิตของวิสาหกิจขนาดกลางและขนาดย่อม

ดัชนี	ไตรมาสที่ 2/2558				10-11 การผลิตผลิตภัณฑ์อาหารและเครื่องดื่ม				13. การผลิตสิ่งทอ			
	ปัจจุบัน		คาดการณ์ 3 เดือนข้างหน้า		ปัจจุบัน		คาดการณ์ 3 เดือนข้างหน้า		ปัจจุบัน		คาดการณ์ 3 เดือนข้างหน้า	
	ค่าดัชนี	แปลผล	ค่าดัชนี	แปลผล	ค่าดัชนี	แปลผล	ค่าดัชนี	แปลผล	ค่าดัชนี	แปลผล	ค่าดัชนี	แปลผล
ระดับราคาน้ำมันและค่าขนส่ง	2.35	มีผลมาก	2.56	มีผลมาก	2.19	มีผลปานกลาง	2.45	มีผลมาก	2.33	มีผลมาก	2.33	มีผลมาก
ภาวะเศรษฐกิจในประเทศและอำนาจซื้อของประชาชน	2.33	มีผลมาก	2.58	มีผลมาก	2.22	มีผลปานกลาง	2.49	มีผลมาก	2.33	มีผลมาก	2.25	มีผลปานกลาง
การแข่งขันในตลาด	2.21	มีผลปานกลาง	2.48	มีผลมาก	2.10	มีผลปานกลาง	2.46	มีผลมาก	2.33	มีผลมาก	2.43	มีผลมาก
ราคาต้นทุนสินค้า/ค่าแรงงาน	2.17	มีผลปานกลาง	2.50	มีผลมาก	2.00	มีผลปานกลาง	2.35	มีผลมาก	2.14	มีผลปานกลาง	2.10	มีผลปานกลาง
การหดตัวของความต้องการสินค้าและบริการ	2.03	มีผลปานกลาง	2.19	มีผลปานกลาง	1.92	มีผลปานกลาง	2.09	มีผลปานกลาง	2.10	มีผลปานกลาง	2.05	มีผลปานกลาง
คุณภาพของบริการสาธาณูปโภค	1.96	มีผลปานกลาง	2.25	มีผลปานกลาง	1.82	มีผลปานกลาง	2.16	มีผลปานกลาง	1.90	มีผลปานกลาง	1.90	มีผลปานกลาง
มาตรการในด้านต่างๆของรัฐบาลต่อกิจการ	1.85	มีผลปานกลาง	2.14	มีผลปานกลาง	1.75	มีผลปานกลาง	2.06	มีผลปานกลาง	1.71	มีผลปานกลาง	1.81	มีผลปานกลาง
สถานการณ์ทางการเมืองที่มีต่อกิจการ	1.80	มีผลปานกลาง	2.14	มีผลปานกลาง	1.71	มีผลปานกลาง	2.06	มีผลปานกลาง	1.81	มีผลปานกลาง	1.90	มีผลปานกลาง
อัตราดอกเบี้ยเงินกู้	1.31	มีผลน้อย	1.39	มีผลน้อย	1.22	มีผลน้อย	1.32	มีผลน้อย	1.71	มีผลปานกลาง	1.81	มีผลปานกลาง
สภาวะเศรษฐกิจโลก	1.17	มีผลน้อย	1.43	มีผลน้อย	1.01	มีผลน้อย	1.35	มีผลน้อย	1.76	มีผลปานกลาง	1.81	มีผลปานกลาง
อัตราแลกเปลี่ยน	1.03	มีผลน้อย	1.34	มีผลน้อย	0.83	มีผลน้อย	1.16	มีผลน้อย	1.71	มีผลปานกลาง	1.76	มีผลปานกลาง

ตารางที่ 3 แสดงปัจจัยที่ส่งผลต่อการดำเนินงานของกิจการในภาคการผลิตของวิสาหกิจขนาดกลางและขนาดย่อม (ต่อ)

ดัชนี	14. การผลิตเครื่องแต่งกาย รวมทั้งการตกแต่งและย้อมสีขนสัตว์				16. การผลิตไม้ ผลิตภัณฑ์จากไม้และไม้กึ่งกึ่งกวัน เครื่องเรือนรวมทั้งการผลิตสิ่งของจากฟางและวัสดุอื่น ๆ				20. การผลิตเคมีภัณฑ์และผลิตภัณฑ์เคมี			
	ปัจจุบัน		คาดการณ์ 3 เดือนข้างหน้า		ปัจจุบัน		คาดการณ์ 3 เดือนข้างหน้า		ปัจจุบัน		คาดการณ์ 3 เดือนข้างหน้า	
	ค่าดัชนี	แปลผล	ค่าดัชนี	แปลผล	ค่าดัชนี	แปลผล	ค่าดัชนี	แปลผล	ค่าดัชนี	แปลผล	ค่าดัชนี	แปลผล
ระดับราคาน้ำมันและค่าขนส่ง	2.57	มีผลมาก	2.57	มีผลมาก	2.83	มีผลมาก	2.83	มีผลมาก	2.24	มีผลปานกลาง	2.96	มีผลมาก
ภาวะเศรษฐกิจในประเทศและอำนาจซื้อของประชาชน	2.80	มีผลมาก	2.80	มีผลมาก	2.86	มีผลมาก	2.74	มีผลมาก	2.31	มีผลมาก	2.94	มีผลมาก
การแข่งขันในตลาด	2.60	มีผลมาก	2.57	มีผลมาก	2.60	มีผลมาก	2.49	มีผลมาก	2.10	มีผลปานกลาง	2.67	มีผลมาก
ราคาต้นทุนสินค้า/ค่าแรงงาน	2.57	มีผลมาก	2.60	มีผลมาก	2.83	มีผลมาก	2.83	มีผลมาก	2.04	มีผลปานกลาง	2.94	มีผลมาก
การหดตัวของความต้องการสินค้าและบริการ	2.20	มีผลปานกลาง	2.27	มีผลมาก	2.17	มีผลปานกลาง	2.20	มีผลปานกลาง	2.14	มีผลปานกลาง	2.16	มีผลปานกลาง
คุณภาพของบริการสาธาณูปโภค	2.10	มีผลปานกลาง	2.20	มีผลปานกลาง	1.83	มีผลปานกลาง	1.86	มีผลปานกลาง	2.06	มีผลปานกลาง	2.63	มีผลมาก
มาตรการในด้านต่างๆของรัฐบาลต่อกิจการ	2.00	มีผลปานกลาง	2.03	มีผลปานกลาง	1.86	มีผลปานกลาง	1.91	มีผลปานกลาง	2.37	มีผลมาก	2.92	มีผลมาก
สถานการณ์ทางการเมืองที่มีต่อกิจการ	2.07	มีผลปานกลาง	2.13	มีผลปานกลาง	1.71	มีผลปานกลาง	1.77	มีผลปานกลาง	2.22	มีผลปานกลาง	2.84	มีผลมาก
อัตราดอกเบี้ยเงินกู้	1.93	มีผลปานกลาง	1.97	มีผลปานกลาง	2.26	มีผลปานกลาง	2.23	มีผลปานกลาง	1.18	มีผลน้อย	1.51	มีผลปานกลาง
สภาวะเศรษฐกิจโลก	1.97	มีผลปานกลาง	2.00	มีผลปานกลาง	2.26	มีผลปานกลาง	2.31	มีผลมาก	1.37	มีผลน้อย	1.78	มีผลปานกลาง
อัตราแลกเปลี่ยน	1.97	มีผลปานกลาง	2.07	มีผลปานกลาง	2.23	มีผลปานกลาง	2.26	มีผลปานกลาง	1.29	มีผลน้อย	1.80	มีผลปานกลาง

ตารางที่ 3 แสดงปัจจัยที่ส่งผลต่อการดำเนินงานของกิจการในภาคการผลิตของวิสาหกิจขนาดกลางและขนาดย่อม (ต่อ)

ดัชนี	22. การผลิตผลิตภัณฑ์ยางและผลิตภัณฑ์พลาสติก				23. การผลิตผลิตภัณฑ์จากแร่โลหะ				25. การผลิตผลิตภัณฑ์ที่ทำจากโลหะประดิษฐ์ ยกเว้น เครื่องจักรและอุปกรณ์			
	ปัจจุบัน		คาดการณ์ 3 เดือนข้างหน้า		ปัจจุบัน		คาดการณ์ 3 เดือนข้างหน้า		ปัจจุบัน		คาดการณ์ 3 เดือนข้างหน้า	
	ค่าดัชนี	แปลผล	ค่าดัชนี	แปลผล	ค่าดัชนี	แปลผล	ค่าดัชนี	แปลผล	ค่าดัชนี	แปลผล	ค่าดัชนี	แปลผล
ระดับราคาน้ำมันและค่าขนส่ง	2.57	มีผลมาก	2.97	มีผลมาก	2.46	มีผลมาก	2.33	มีผลมาก	2.58	มีผลมาก	2.96	มีผลมาก
ภาวะเศรษฐกิจในประเทศและอำนาจซื้อของประชาชน	2.26	มีผลปานกลาง	3.00	มีผลมาก	2.24	มีผลปานกลาง	2.16	มีผลปานกลาง	2.24	มีผลปานกลาง	2.86	มีผลมาก
การแข่งขันในตลาด	2.14	มีผลปานกลาง	2.49	มีผลมาก	2.27	มีผลมาก	2.32	มีผลมาก	2.04	มีผลปานกลาง	2.56	มีผลมาก
ราคาต้นทุนสินค้า/ค่าแรงงาน	1.97	มีผลปานกลาง	2.77	มีผลมาก	2.49	มีผลมาก	2.38	มีผลมาก	2.02	มีผลปานกลาง	2.78	มีผลมาก
การหดตัวของความต้องการสินค้าและบริการ	1.77	มีผลปานกลาง	2.14	มีผลปานกลาง	2.32	มีผลมาก	2.35	มีผลมาก	1.80	มีผลปานกลาง	2.24	มีผลปานกลาง
คุณภาพของบริการสาธณูปโภค	2.20	มีผลปานกลาง	2.51	มีผลมาก	2.24	มีผลปานกลาง	2.23	มีผลปานกลาง	1.76	มีผลปานกลาง	2.46	มีผลมาก
มาตรการในด้านต่างๆของรัฐบาลต่อกิจการ	2.34	มีผลมาก	2.86	มีผลมาก	1.58	มีผลปานกลาง	1.47	มีผลน้อย	2.00	มีผลปานกลาง	2.84	มีผลมาก
สถานการณ์ทางการเมืองที่มีต่อกิจการ	2.00	มีผลปานกลาง	2.74	มีผลมาก	1.66	มีผลปานกลาง	1.62	มีผลปานกลาง	1.80	มีผลปานกลาง	2.64	มีผลมาก
อัตราดอกเบี้ยเงินกู้	1.43	มีผลน้อย	1.43	มีผลน้อย	1.23	มีผลน้อย	1.13	มีผลน้อย	1.50	มีผลน้อย	1.62	มีผลปานกลาง
สภาวะเศรษฐกิจโลก	1.26	มีผลน้อย	1.71	มีผลปานกลาง	1.09	มีผลน้อย	1.03	มีผลน้อย	1.20	มีผลน้อย	1.68	มีผลปานกลาง
อัตราแลกเปลี่ยน	1.09	มีผลน้อย	1.91	มีผลปานกลาง	0.84	มีผลน้อย	0.87	มีผลน้อย	1.28	มีผลน้อย	1.90	มีผลปานกลาง

ตารางที่ 3 แสดงปัจจัยที่ส่งผลต่อการดำเนินงานของกิจการในภาคการผลิตของวิสาหกิจขนาดกลางและขนาดย่อม (ต่อ)

ดัชนี	28. การผลิตเครื่องจักรและอุปกรณ์ซึ่งมีได้จัดประเภทไว้ในที่อื่น				31. การผลิตเครื่องเรือนและการผลิตซึ่งมีได้จัดประเภทไว้ในที่อื่น			
	ปัจจุบัน		คาดการณ์ 3 เดือนข้างหน้า		ปัจจุบัน		คาดการณ์ 3 เดือนข้างหน้า	
	ค่าดัชนี	แปลผล	ค่าดัชนี	แปลผล	ค่าดัชนี	แปลผล	ค่าดัชนี	แปลผล
ระดับราคาน้ำมันและค่าขนส่ง	2.61	มีผลมาก	2.61	มีผลมาก	1.96	มีผลปานกลาง	2.14	มีผลปานกลาง
ภาวะเศรษฐกิจในประเทศและอำนาจซื้อของประชาชน	2.55	มีผลมาก	2.45	มีผลมาก	2.64	มีผลมาก	2.89	มีผลมาก
การแข่งขันในตลาด	2.65	มีผลมาก	2.65	มีผลมาก	2.11	มีผลปานกลาง	2.46	มีผลมาก
ราคาต้นทุนสินค้า/ค่าแรงงาน	2.71	มีผลมาก	2.71	มีผลมาก	1.86	มีผลปานกลาง	2.25	มีผลปานกลาง
การหดตัวของความต้องการสินค้าและบริการ	2.55	มีผลมาก	2.55	มีผลมาก	1.89	มีผลปานกลาง	2.36	มีผลมาก
คุณภาพของบริการสาธัญปุโภค	2.39	มีผลมาก	2.39	มีผลมาก	2.00	มีผลปานกลาง	2.39	มีผลมาก
มาตรการในด้านต่างๆของรัฐบาลต่อกิจการ	2.39	มีผลมาก	2.42	มีผลมาก	1.18	มีผลน้อย	1.54	มีผลปานกลาง
สถานการณ์ทางการเมืองที่มีต่อกิจการ	2.39	มีผลมาก	2.42	มีผลมาก	1.32	มีผลน้อย	1.75	มีผลปานกลาง
อัตราดอกเบี้ยเงินกู้	0.35	ไม่มีผล	0.35	ไม่มีผล	1.14	มีผลน้อย	1.25	มีผลน้อย
สภาวะเศรษฐกิจโลก	0.00	ไม่มีผล	0.00	ไม่มีผล	1.18	มีผลน้อย	1.50	มีผลน้อย
อัตราแลกเปลี่ยน	0.00	ไม่มีผล	0.00	ไม่มีผล	0.68	ไม่มีผล	1.04	มีผลน้อย



ภาคผนวก

หมวดอุตสาหกรรมย่อยของแต่ละกลุ่มอุตสาหกรรมประกอบไปด้วย

1. หมวดการผลิตผลิตภัณฑ์อาหารและเครื่องดื่ม

รหัส	อุตสาหกรรม	ไตรมาสที่ 1 /2558	
		ปัจจุบัน	คาดการณ์ 3 เดือนข้างหน้า
ดัชนีความเชื่อมั่น		43.6	50.0
10132	การผลิตไส้กรอกลูกชิ้น และผลิตภัณฑ์อื่นที่คล้ายกัน ที่ทำจากเนื้อสัตว์ และเนื้อสัตว์ปีก	47.5	55.0
10139	การผลิตเนื้อสัตว์และเนื้อสัตว์ปีกที่ทำให้แห้งทำเค็ม หรือรมควัน	55.7	64.3
10210	การผลิตสัตว์น้ำและผลิตภัณฑ์สัตว์น้ำสดแช่เย็นหรือแช่แข็ง	40.0	40.0
10211	การผลิตปลาและผลิตภัณฑ์จากปลาสด แช่เย็น หรือแช่แข็ง	58.3	50.0
10291	การผลิตผลิตภัณฑ์สัตว์น้ำที่ทำให้แห้ง รมควัน ทำเค็มแช่น้ำเกลือหรือน้ำส้มสายชู	35.0	40.0
10294	การผลิตปลาปนสำหรับใช้เป็นอาหาร	50.0	50.0
10299	การผลิตผลิตภัณฑ์สัตว์น้ำแปรรูปอื่นๆซึ่งมิได้จัดประเภทไว้ในที่อื่น	40.8	46.9
10301	การผลิตผลไม้และผักแช่แข็ง	50.0	50.0
10303	การผลิตน้ำผลไม้และน้ำผัก	63.1	76.2
10309	การแปรรูปและการถนอมผลไม้และผักด้วยวิธีอื่นๆ	43.3	53.3
10419	การผลิตน้ำมันพืชอื่นๆ (ยกเว้นน้ำมันปาล์ม)	50.0	50.0
10611	การสีข้าว	40.7	45.4
10612	การผลิตแป้งจากข้าว	8.3	25.0
10615	การผลิตผลิตภัณฑ์ที่ได้จากการโม้-สีธัญพืชชนิดอื่นๆ	50.0	30.0
10619	การผลิตผลิตภัณฑ์อื่นๆ ที่ได้จากการโม้-สีธัญพืช	62.0	63.0
10621	การผลิตมันเส้นและมันอัดเม็ด	41.7	45.6
10742	การผลิตเส้นก๋วยเตี๋ยว บะหมี่ วุ้นเส้น	33.3	41.7
10743	การผลิตผลิตภัณฑ์อาหารจำพวกแป้งชนิดสำเร็จรูปและกึ่งสำเร็จรูป	33.3	33.3
10749	การผลิตผลิตภัณฑ์อาหารจำพวกแป้งอื่นๆที่คล้ายกัน	75.0	75.0
10771	การผลิตเครื่องเทศและเครื่องแกงสำเร็จรูป	58.3	58.3
10772	การผลิตซอสและเครื่องปรุงอาหารประจำโต๊ะ	50.0	41.7

รหัส	อุตสาหกรรม	ไตรมาสที่ 1 /2558	
		ปัจจุบัน	คาดการณ์ 3 เดือนข้างหน้า
10779	การผลิตเครื่องประกอบอาหารอื่นๆ	54.2	52.1
10791	การผลิตขนมขบเคี้ยว/ขนมกรุบกรอบ	53.0	53.7
10792	การผลิตขนมไทยและขนมพื้นเมือง (ยกเว้นขนมอบ)	50.0	54.5
10794	การผลิตอาหารพร้อมปรุงและอาหารสำเร็จรูปที่เน่าเสียง่าย	37.8	51.5
10796	การผลิตผลิตภัณฑ์จากไข่	75.0	50.0
10799	การผลิตผลิตภัณฑ์อาหารอื่นๆซึ่งมิได้จัดประเภทไว้ในที่อื่น	40.3	47.6
10801	การผลิตอาหารสำเร็จรูปสำหรับสัตว์เลี้ยง	30.0	50.0
10802	การผลิตอาหารสำเร็จรูปสำหรับปศุสัตว์	41.7	41.7
11011	การผลิตสุรากลั่น	62.5	62.5
11022	การผลิตไวน์ผลไม้ต่างๆ	41.7	50.0
11040	การผลิตเครื่องดื่มที่ไม่มีแอลกอฮอล์น้ำแร่และน้ำดื่มบรรจุขวดประเภทอื่นๆ	30.0	50.0
11041	การผลิตน้ำดื่มบริสุทธิ์และน้ำแร่บรรจุขวด	30.0	25.0
11043	การผลิตเครื่องดื่มกาแฟ ชา และชาขงสมุนไพรพร้อมดื่ม	41.8	44.0
11049	การผลิตเครื่องดื่มอื่นๆ ที่ไม่มีแอลกอฮอล์	43.5	50.9

รหัส	อุตสาหกรรม	ไตรมาสที่ 2 /2558	
		ปัจจุบัน	คาดการณ์ 3 เดือนข้างหน้า
ดัชนีความเชื่อมั่น		40.8	52.2
10111	การฆ่าสัตว์ (ยกเว้นสัตว์ปีก)	59.1	59.1
10112	การผลิตเนื้อสัตว์ (ยกเว้นสัตว์ปีก) สด แช่เย็นหรือแช่แข็ง	50.0	41.7
10131	การผลิตเนื้อสัตว์และเนื้อสัตว์ปีกที่ทำให้แห้งทำเค็ม หรือรมควัน	38.3	51.1
10132	การผลิตไส้กรอก ลูกชิ้น และผลิตภัณฑ์อื่นที่คล้ายกันที่ทำจากเนื้อสัตว์และเนื้อสัตว์ปีก	34.8	47.8
10134	การผลิตผลิตภัณฑ์พลอยได้จากสัตว์และสัตว์ปีก	50.0	41.7
10139	การผลิตผลิตภัณฑ์อื่นๆ จากเนื้อสัตว์และเนื้อสัตว์ปีก	8.3	22.2

รหัส	อุตสาหกรรม	ไตรมาสที่ 2 /2558	
		ปัจจุบัน	คาดการณ์ 3 เดือนข้างหน้า
10210	การผลิตสัตว์น้ำและผลิตภัณฑ์สัตว์น้ำสด แช่เย็นหรือแช่แข็ง	41.7	58.3
10211	การผลิตปลาและผลิตภัณฑ์จากปลาสด แช่เย็น หรือแช่แข็ง	30.0	20.0
10291	การผลิตผลิตภัณฑ์สัตว์น้ำที่ทำให้แห้ง รมควัน ทำเค็มแช่น้ำเกลือหรือน้ำส้มสายชู	20.0	40.0
10299	การผลิตผลิตภัณฑ์สัตว์น้ำแปรรูปอื่นๆซึ่งมิได้จัดประเภทไว้ในที่อื่น	46.9	47.1
10301	การผลิตผลไม้และผักแช่แข็ง	44.2	59.3
10303	การผลิตน้ำผลไม้และน้ำผัก	34.4	50.0
10304	การถนอมผลไม้และผัก โดยทำให้แห้ง ทำเค็มแช่น้ำมันหรือน้ำส้มสายชู	33.3	58.3
10309	การแปรรูปและการถนอมผลไม้และผักด้วยวิธีอื่นๆ	40.5	52.1
10611	การสีข้าว	58.8	71.9
10619	การผลิตผลิตภัณฑ์อื่นๆ ที่ได้จากการโม-สีธัญพืช	46.0	44.0
10621	การผลิตมันเส้นและมันอัดเม็ด	36.1	42.6
10711	การผลิตขนมปัง เค้ก และเพสตรี	39.8	51.8
10712	การผลิตบิสกิตและขนมปังกรอบที่คล้ายกัน	41.7	50.0
10713	การผลิตขนมไทยประเภทอบ	50.0	25.0
10732	การผลิตซ็อกโกแลตและขนมหวานจากซ็อกโกแลต	33.3	58.3
10743	การผลิตผลิตภัณฑ์อาหารจำพวกแป้งชนิดสำเร็จรูปและกึ่งสำเร็จรูป	41.7	41.7
10749	การผลิตผลิตภัณฑ์อาหารจำพวกแป้งอื่นๆ ที่คล้ายกัน	50.0	68.2
10770	การผลิตเครื่องปรุงอาหารประจำโต๊ะและเครื่องประกอบอาหาร	20.0	70.0
10771	การผลิตเครื่องเทศและเครื่องแกงสำเร็จรูป	40.9	62.5
10779	การผลิตเครื่องประกอบอาหารอื่นๆ	50.0	66.7
10791	การผลิตขนมขบเคี้ยว/ขนมกรุบกรอบ	33.8	51.2
10792	การผลิตขนมไทยและขนมพื้นเมือง (ยกเว้นขนมอบ)	43.8	50.0
10794	การผลิตอาหารพร้อมปรุงและอาหารสำเร็จรูปที่เน่าเสียง่าย	43.3	56.0
10795	การผลิตน้ำแข็งเพื่อการบริโภค	61.1	61.1

รหัส	อุตสาหกรรม	ไตรมาสที่ 2 /2558	
		ปัจจุบัน	คาดการณ์ 3 เดือนข้างหน้า
10796	การผลิตผลิตภัณฑ์จากไข่	29.5	56.8
10799	การผลิตผลิตภัณฑ์อาหารอื่น ๆ ซึ่งมิได้จัดประเภทไว้ในที่อื่น	41.2	52.0
10801	การผลิตอาหารสำเร็จรูปสำหรับสัตว์เลี้ยง	16.7	41.7
10802	การผลิตอาหารสำเร็จรูปสำหรับปศุสัตว์	25.0	50.0
11040	การผลิตเครื่องดื่มน้ำที่ไม่มีแอลกอฮอล์น้ำแร่และน้ำดื่มบรรจุขวดประเภทอื่น ๆ	35.0	45.0
11043	การผลิตเครื่องดื่มกาแฟ ชา และชาขงสมุนไพรพร้อมดื่ม	46.0	54.0
11049	การผลิตเครื่องดื่มอื่น ๆ ที่ไม่มีแอลกอฮอล์	41.1	55.1

2. หมวดการผลิตสิ่งทอสิ่งถัก

รหัส	อุตสาหกรรม	ไตรมาสที่ 1 /2558	
		ปัจจุบัน	คาดการณ์ 3 เดือนข้างหน้า
ดัชนีความเชื่อมั่น		49.0	49.5
13121	การทอผ้าจากเส้นใยธรรมชาติ	47.7	47.7
13929	การผลิตสิ่งทอสำเร็จรูปอื่น ๆ (ยกเว้นเครื่องแต่งกาย)	50.0	58.3
13930	การผลิตพรมและสิ่งปูพื้นที่ทำจากสิ่งทอ	45.8	45.8
13940	การผลิตเชือกเชือกเส้นใหญ่ ตาข่าย แหวน	50.0	50.0
13999	การผลิตสิ่งทอประเภทอื่น ๆ ซึ่งมิได้จัดประเภทไว้ในที่อื่น	58.3	58.3

รหัส	อุตสาหกรรม	ไตรมาสที่ 2/2558	
		ปัจจุบัน	คาดการณ์ 3 เดือนข้างหน้า
ดัชนีความเชื่อมั่น		46.4	50.8
13121	การทอผ้าจากเส้นใยธรรมชาติ	45.8	50.6

รหัส	อุตสาหกรรม	ไตรมาสที่ 2/2558	
		ปัจจุบัน	คาดการณ์ 3 เดือนข้างหน้า
13929	การทอผ้าจากเส้นใยอื่นๆ	33.3	50.0
13930	การผลิตพรมและสิ่งปูพื้นที่ทำจากสิ่งทอ	50.0	50.0
13940	การผลิตเชือก เชือกเส้นใหญ่ ตาข่าย แห และอวน	83.3	58.3
13999	การผลิตสิ่งทอประเภทอื่นๆซึ่งมิได้จัดประเภทไว้ในที่อื่น	50.0	50.0

3. หมวดการผลิตเครื่องแต่งกาย รวมทั้งการตกแต่งและย้อมสี

รหัส	อุตสาหกรรม	ไตรมาสที่ 1 /2558	
		ปัจจุบัน	คาดการณ์ 3 เดือนข้างหน้า
ดัชนีความเชื่อมั่น		51.6	55.6
14120	ร้านตัดเย็บเสื้อผ้า	42.4	52.8
14130	การผลิตเครื่องแต่งกายที่ทำจากการถักนิตและโครเชต์	16.7	16.7
14139	การผลิตเครื่องประกอบเครื่องแต่งกายอื่นๆ	62.0	60.8

รหัส	อุตสาหกรรม	ไตรมาสที่ 2/2558	
		ปัจจุบัน	คาดการณ์ 3 เดือนข้างหน้า
ดัชนีความเชื่อมั่น		51.1	51.1
14120	ร้านตัดเย็บเสื้อผ้า	48.6	50.7
14139	การผลิตเครื่องประกอบเครื่องแต่งกายอื่นๆ	54.9	52.0
14301	การผลิตเสื้อผ้าเครื่องแต่งกายที่ทำจากการถักนิตและโครเชต์	16.7	41.7

4. หมวดการผลิตไม้ ผลิตภัณฑ์จากไม้และไม้ก๊อก ยกเว้นเครื่องเรือนรวมทั้งการผลิตสิ่งของจากฟางและวัสดุถักอื่น ๆ

รหัส	อุตสาหกรรม	ไตรมาสที่ 1 /2558	
		ปัจจุบัน	คาดการณ์ 3 เดือนข้างหน้า
ดัชนีความเชื่อมั่น		45.7	48.1
16100	การเลื่อยไม้และการไสไม้	75.0	58.3
16101	การเลื่อยไม้	38.9	47.2
16220	การผลิตผลิตภัณฑ์ไม้ที่ใช้ในการก่อสร้างและประกอบอาคาร	50.0	53.0
16230	การผลิตภาชนะบรรจุที่ทำจากไม้	44.2	44.2
16291	การผลิตเครื่องใช้ในบ้านที่ทำจากไม้และไม้ก๊อก	16.7	41.7
16292	การผลิตผลิตภัณฑ์ที่ทำจากฟางและวัสดุถักสาน	58.3	58.3
16299	การผลิตผลิตภัณฑ์อื่นๆ ที่ทำจากไม้และไม้ก๊อกซึ่งมิได้จัดประเภทไว้ในที่อื่น	37.5	40.3

รหัส	อุตสาหกรรม	ไตรมาสที่ 2 /2558	
		ปัจจุบัน	คาดการณ์ 3 เดือนข้างหน้า
ดัชนีความเชื่อมั่น		40.0	41.2
16100	การเลื่อยไม้และการไสไม้	16.7	16.7
16101	การเลื่อยไม้	33.3	16.7
16210	การผลิตแผ่นไม้บางและแผ่นไม้ที่คล้ายกัน	16.7	16.7
16220	การผลิตผลิตภัณฑ์ไม้ที่ใช้ในการก่อสร้างและประกอบอาคาร	37.5	43.1
16230	การผลิตภาชนะบรรจุที่ทำจากไม้	40.8	34.2
16291	การผลิตเครื่องใช้ในบ้านที่ทำจากไม้และไม้ก๊อก	54.2	50.0
16292	การผลิตผลิตภัณฑ์ที่ทำจากฟางและวัสดุถักสาน	68.8	68.8
16299	การผลิตผลิตภัณฑ์อื่นๆ ที่ทำจากไม้และไม้ก๊อก ซึ่งมิได้จัดประเภทไว้ในที่อื่น	31.5	44.4

5. หมวดการผลิตเคมีภัณฑ์และผลิตภัณฑ์เคมี

รหัส	อุตสาหกรรม	ไตรมาสที่ 1 /2558	
		ปัจจุบัน	คาดการณ์ 3 เดือนข้างหน้า
ดัชนีความเชื่อมั่น		44.4	48.9
20120	การผลิตปุ๋ยเคมีและสารประกอบไนโตรเจน	47.9	54.2
20121	การผลิตปุ๋ยเคมี	43.5	47.0
20131	การผลิตเม็ดพลาสติกและพลาสติกขั้นต้น	54.2	41.7
20210	การผลิตยาปราบศัตรูพืชและผลิตภัณฑ์เคมีอื่นๆทางการเกษตร	33.3	50.0
20221	การผลิตสี น้ำมันชักเงาและสารเคลือบที่คล้ายกันและน้ำมันทาไม้	33.3	37.5
20222	การผลิตหมึกพิมพ์	51.0	56.3
20229	การผลิตผลิตภัณฑ์เคมีอื่นๆซึ่งมิได้จัดประเภทไว้ในที่อื่น	41.7	41.7
20232	การผลิตน้ำหอม เครื่องสำอาง และเครื่องประทินโฉม	44.4	44.4
20294	การผลิตผลิตภัณฑ์เคมีที่ใช้ในการถ่ายรูป	50.0	50.0
20299	การผลิตผลิตภัณฑ์เคมีอื่นๆซึ่งมิได้จัดประเภทไว้ในที่อื่น	43.9	48.9

รหัส	อุตสาหกรรม	ไตรมาสที่ 2 /2558	
		ปัจจุบัน	คาดการณ์ 3 เดือนข้างหน้า
ดัชนีความเชื่อมั่น		43.5	50.2
20111	การผลิตก๊าซชนิดใช้ในงานอุตสาหกรรม	33.3	58.3
20114	การผลิตเอทานอลและเอสเทอร์	33.3	41.7
20120	การผลิตปุ๋ยเคมีและสารประกอบไนโตรเจน	50.0	62.5
20121	การผลิตปุ๋ยเคมี	45.2	51.8
20131	การผลิตเม็ดพลาสติกและพลาสติกขั้นต้น	33.3	50.0
20210	การผลิตสี น้ำมันชักเงาและสารเคลือบที่คล้ายกันหมึกพิมพ์ และน้ำมันทาไม้	33.3	33.3
20221	การผลิตสี น้ำมันชักเงาและสารเคลือบที่คล้ายกันและน้ำมันทาไม้	33.3	58.3
20222	การผลิตหมึกพิมพ์	46.4	53.6
20299	การผลิตผลิตภัณฑ์เคมีอื่นๆซึ่งมิได้จัดประเภทไว้ในที่อื่น	45.8	41.7

รหัส	อุตสาหกรรม	ไตรมาสที่ 2 /2558	
		ปัจจุบัน	คาดการณ์ 3 เดือนข้างหน้า
20232	การผลิตน้ำหอม เครื่องสำอาง และเครื่องประทีนโคม	50.0	41.7
20294	การผลิตผลิตภัณฑ์เคมีที่ใช้ในการถ่ายรูป	42.3	45.8

6. หมวดการผลิตผลิตภัณฑ์ยางและผลิตภัณฑ์พลาสติก

รหัส	อุตสาหกรรม	ไตรมาสที่ 1 /2558	
		ปัจจุบัน	คาดการณ์ 3 เดือนข้างหน้า
ดัชนีความเชื่อมั่น		45.3	52.6
22110	การผลิตยางนอกและยางในการหล่อตอกยางและการซ่อมสร้างยาง	50.0	50.0
22112	การหล่อตอกยางและการซ่อมสร้างยาง	41.7	50.6
22199	การผลิตผลิตภัณฑ์ยางอื่นๆซึ่งมิได้จัดประเภทไว้ในที่อื่น	38.9	47.2
22220	การผลิตบรรจุภัณฑ์พลาสติก	54.2	60.4
22299	การผลิตผลิตภัณฑ์พลาสติกอื่นๆซึ่งมิได้จัดประเภทไว้ในที่อื่น	48.3	54.2

รหัส	อุตสาหกรรม	ไตรมาสที่ 2 /2558	
		ปัจจุบัน	คาดการณ์ 3 เดือนข้างหน้า
ดัชนีความเชื่อมั่น		42.1	50.2
22110	การผลิตยางนอกและยางในการหล่อตอกยางและการซ่อมสร้างยาง	25.0	50.0
22112	การหล่อตอกยางและการซ่อมสร้างยาง	42.9	52.4
22191	การผลิตยางการผลิตยางแผ่นแท่ง ก้อน และรูปทรงต่างๆ	33.3	50.0
22199	การผลิตผลิตภัณฑ์ยางอื่นๆซึ่งมิได้จัดประเภทไว้ในที่อื่น	31.8	54.5
22220	การผลิตบรรจุภัณฑ์พลาสติก	41.7	43.8
22230	การผลิตผลิตภัณฑ์พลาสติกกึ่งสำเร็จรูปและสำเร็จรูป	40.0	50.0
22299	การผลิตผลิตภัณฑ์พลาสติกอื่นๆซึ่งมิได้จัดประเภทไว้ในที่อื่น	46.9	52.1

7. หมวดการผลิตผลิตภัณฑ์จากแร่โลหะ

รหัส	อุตสาหกรรม	ไตรมาสที่ 1 /2558	
		ปัจจุบัน	คาดการณ์ 3 เดือนข้างหน้า
ดัชนีความเชื่อมั่น		41.9	49.4
23101	การผลิตแก้ว/กระจกแผ่น	20.8	62.5
23921	การผลิตอิฐ	33.3	38.9
23939	การผลิตผลิตภัณฑ์เซรามิกชนิดพอร์ซเลนและผลิตภัณฑ์เซรามิกอื่นๆ ซึ่งมีได้จัดประเภทไว้ในที่อื่น	41.7	50.0
23950	การผลิตผลิตภัณฑ์คอนกรีต ปูนซีเมนต์ และปูนปลาสเตอร์	12.5	50.0
23951	การผลิตผลิตภัณฑ์คอนกรีตที่ใช้ในงานก่อสร้าง	44.9	51.3
23953	การผลิตคอนกรีตผสมเสร็จ	43.3	50.8
23959	การผลิตผลิตภัณฑ์อื่นๆ ที่ทำจากคอนกรีต ปูนซีเมนต์และปูนปลาสเตอร์	41.7	54.2
23961	การผลิตผลิตภัณฑ์หินที่ใช้ในการก่อสร้าง	58.3	50.0
23991	การผลิตผลิตภัณฑ์ขี้ด	58.3	33.3
23999	การผลิตผลิตภัณฑ์อื่นๆ ที่ทำจากแร่โลหะซึ่งมิได้จัดประเภทไว้ในที่อื่น	52.8	50.0

รหัส	อุตสาหกรรม	ไตรมาสที่ 2 /2558	
		ปัจจุบัน	คาดการณ์ 3 เดือนข้างหน้า
ดัชนีความเชื่อมั่น		43.0	59.6
23101	การผลิตแก้ว/กระจกแผ่น	36.1	58.3
23921	การผลิตอิฐ	25.0	16.7
23922	การผลิตกระเบื้องปูพื้นและแผ่นเซรามิก	50.0	75.0
23929	การผลิตวัสดุก่อสร้างอื่นๆ ที่ทำจากดินเหนียว	50.0	75.0
23950	การผลิตผลิตภัณฑ์คอนกรีตปูนซีเมนต์ และปูนปลาสเตอร์	33.3	50.0

รหัส	อุตสาหกรรม	ไตรมาสที่ 2 /2558	
		ปัจจุบัน	คาดการณ์ 3 เดือนข้างหน้า
23951	การผลิตผลิตภัณฑ์คอนกรีตที่ใช้ในงานก่อสร้าง	41.1	64.1
23953	การผลิตคอนกรีตผสมเสร็จ	43.5	55.4
23959	การผลิตผลิตภัณฑ์อื่นๆ ที่ทำจากคอนกรีต ปูนซีเมนต์และปูนปลาสเตอร์	39.6	46.9
23960	การตัด การขึ้นรูปและการแต่งสำเร็จหิน	54.2	66.7
23961	การผลิตผลิตภัณฑ์หินที่ใช้ในการก่อสร้าง	33.3	61.1
23991	การผลิตผลิตภัณฑ์ซัดดู	58.3	83.3
23999	การผลิตผลิตภัณฑ์อื่นๆ ที่ทำจากแร่โลหะซึ่งมิได้จัดประเภทไว้ในที่อื่น	50.0	73.6

8. หมวดการผลิตผลิตภัณฑ์ที่ทำจากโลหะประดิษฐ์ ยกเว้นเครื่องจักรและอุปกรณ์

รหัส	อุตสาหกรรม	ไตรมาสที่ 1 /2558	
		ปัจจุบัน	คาดการณ์ 3 เดือนข้างหน้า
ดัชนีความเชื่อมั่น		41.9	52.8
25110	การผลิตผลิตภัณฑ์ที่มีโครงสร้างเป็นโลหะ	33.3	66.7
25111	การผลิตโครงสร้างโลหะสำหรับใช้ในงานก่อสร้าง	34.7	51.4
25119	การผลิตผลิตภัณฑ์อื่นๆ ที่มีโครงสร้างเป็นโลหะ	46.7	53.3
25920	การตกแต่งและการเคลือบโลหะ การกลึงกัดไสโลหะ	45.0	51.7
25922	การกลึงกัดไสโลหะ	47.2	51.4
25932	การผลิตกุญแจและบานพับ	35.9	56.3
25939	การผลิตเครื่องมือที่ใช้งานด้วยมือและเครื่องโลหะทั่วไปอื่นๆ	50.0	50.0
25999	การผลิตผลิตภัณฑ์โลหะประดิษฐ์อื่นๆซึ่งมิได้จัดประเภทไว้ในที่อื่น	42.1	52.2

รหัส	อุตสาหกรรม	ไตรมาสที่ 2 /2558	
		ปัจจุบัน	คาดการณ์ 3 เดือนข้างหน้า
ดัชนีความเชื่อมั่น		46.4	49.0
25110	การผลิตผลิตภัณฑ์ที่มีโครงสร้างเป็นโลหะ	33.3	62.5
25111	การผลิตโครงสร้างโลหะสำหรับใช้ในงานก่อสร้าง	51.2	50.0
25119	การผลิตผลิตภัณฑ์อื่น ๆ ที่มีโครงสร้างเป็นโลหะ	50.0	45.0
25122	การผลิตภาชนะบรรจุก๊าซอัดหรือก๊าซเหลวที่ทำจากโลหะ	52.8	50.0
25920	การตกแต่งและการเคลือบโลหะการกลึงกัดไสโลหะ	44.4	50.0
25922	การกลึงกัดไสโลหะ	40.5	51.2
25932	การผลิตกุญแจและบานพับ	48.4	50.0
25939	การผลิตเครื่องมือที่ใช้งานด้วยมือและเครื่องโลหะทั่วไปอื่นๆ	50.0	50.0
25991	การผลิตเครื่องสุขภัณฑ์ที่ทำจากโลหะ	66.7	25.0
25999	การผลิตผลิตภัณฑ์โลหะประดิษฐ์อื่นๆซึ่งมิได้จัดประเภทไว้ในที่อื่น	44.4	47.2

9. หมวดการผลิตเครื่องจักรและอุปกรณ์ซึ่งมิได้จัดประเภทไว้ในที่อื่น

รหัส	อุตสาหกรรม	ไตรมาสที่ 1/2558	
		ปัจจุบัน	คาดการณ์ 3 เดือนข้างหน้า
ดัชนีความเชื่อมั่น		36.1	51.5
28110	การผลิตเครื่องยนต์และเครื่องกังหัน (ยกเว้น เครื่องยนต์ที่ใช้กับอากาศยาน ยานยนต์ และ จักรยานยนต์)	35.4	47.9
28120	การผลิตเครื่องอุปกรณ์ควบคุมกำลังของไหล	66.7	66.7
28130	การผลิตเครื่องสูบ คอมเพรสเซอร์ ก๊อก และวาล์วอื่นๆ	58.3	66.7
28160	การผลิตเครื่องอุปกรณ์ที่ใช้สำหรับยกและขนย้าย	50.0	50.0
28191	การผลิตเครื่องทำความเย็น	20.8	50.0
28210	การผลิตเครื่องจักรที่ใช้ในการเกษตรและการป่าไม้	50.0	50.0
28219	การผลิตเครื่องจักรอื่นๆที่ใช้ในการเกษตรและการป่าไม้	45.8	41.7

รหัส	อุตสาหกรรม	ไตรมาสที่ 1/2558	
		ปัจจุบัน	คาดการณ์ 3 เดือนข้างหน้า
28221	การผลิตเครื่องจักรที่ใช้ในการขึ้นรูปโลหะ	29.6	52.8
28299	การผลิตเครื่องจักรที่ใช้งานเฉพาะอย่างอื่น ๆ ซึ่งมิได้จัดประเภทไว้ในที่อื่น	33.3	47.2

รหัส	อุตสาหกรรม	ไตรมาสที่ 2 /2558	
		ปัจจุบัน	คาดการณ์ 3 เดือนข้างหน้า
ดัชนีความเชื่อมั่น		33.9	36.0
28110	การผลิตเครื่องยนต์และเครื่องกังหัน (ยกเว้น เครื่องยนต์ที่ใช้กับอากาศยาน ยานยนต์ และ จักรยานยนต์)	39.6	39.6
28120	การผลิตเครื่องอุปกรณ์ควบคุมกำลังของไหล	16.7	33.3
28131	การผลิตเครื่องสูบลมและคอมเพรสเซอร์อื่นๆ	33.3	33.3
28160	การผลิตเครื่องอุปกรณ์ที่ใช้สำหรับยกและขนย้าย	37.5	41.7
28191	การผลิตเครื่องทำความเย็น	26.7	26.7
28210	การผลิตเครื่องจักรที่ใช้ในการเกษตรและการป่าไม้	38.9	38.9
28219	การผลิตเครื่องจักรอื่นๆที่ใช้ในการเกษตรและการป่าไม้	36.7	41.7
28221	การผลิตเครื่องจักรที่ใช้ในการขึ้นรูปโลหะ	36.7	36.7
28230	การผลิตเครื่องจักรที่ใช้ในงานโลหะกรรม	50.0	50.0
28299	การผลิตเครื่องจักรที่ใช้งานเฉพาะอย่างอื่น ๆ ซึ่งมิได้จัดประเภทไว้ในที่อื่น	27.8	27.8

10. หมวดการผลิตเครื่องเรือนและการผลิตซึ่งมิได้จัดประเภทไว้ในที่อื่น

รหัส	อุตสาหกรรม	ไตรมาสที่ 1/2558	
		ปัจจุบัน	คาดการณ์ 3 เดือนข้างหน้า
ดัชนีความเชื่อมั่น		43.2	52.2
31000	การผลิตเฟอร์นิเจอร์	50.0	47.9
31001	การผลิตเฟอร์นิเจอร์ไม้	38.1	51.2
31003	การผลิตฐานรองที่นอนและที่นอน	47.6	53.6
31009	การผลิตเฟอร์นิเจอร์อื่นๆ	42.1	52.9

รหัส	อุตสาหกรรม	ไตรมาสที่ 2/2558	
		ปัจจุบัน	คาดการณ์ 3 เดือนข้างหน้า
ดัชนีความเชื่อมั่น		35.1	42.9
31000	การผลิตเฟอร์นิเจอร์	36.1	44.4
31001	การผลิตเฟอร์นิเจอร์ไม้	27.1	39.6
31002	การผลิตเฟอร์นิเจอร์โลหะ	33.3	58.3
31003	การผลิตฐานรองที่นอนและที่นอน	38.3	43.3
31009	การผลิตเฟอร์นิเจอร์อื่นๆ	36.1	42.2